



LIVRET
D'ACCUEIL
2018-19



Vous entrez en formation à l'IRTS Champagne-Ardenne et toute l'équipe vous souhaite la bienvenue.

Je me réjouis de vous rencontrer, vous qui, de tous âges et de tous horizons, vous destinez à un métier d'aide, d'accompagnement ou de soutien aux personnes les plus vulnérables. Vous serez demain, des acteur·rice·s de la cohésion sociale, où vous exercerez dans le cadre des principes de solidarité, de justice sociale et de prise en considération de la diversité des personnes.¹

Vous allez construire vos propres chemins au sein de notre institut et ils seront singuliers.

Les formateur·rice·s et les professionnel·le·s de terrain vous aideront à développer les capacités des « usager·ère·s » et les accompagner vers le maximum d'autonomie. Vous serez formé·e·s à des approches techniques, et encouragé·e·s à construire une vision de la société où le sens est sans cesse questionné. Aucune solution toute faite pour celui-elle qui veut aider l'autre, c'est notre exigence, c'est aussi le côté passionnant de nos métiers.

Les croyances et les représentations seront questionnées au travers des savoirs des enseignant·e·s, de vos pair·e·s, des auteur·e·s, des professionnel·le·s sur les terrains de stage mais aussi des personnes vulnérables que vous accompagnerez, de leurs familles et enfin des expériences d'autres pays.

Vous participerez à la vie collective de l'institut, dans une logique de responsabilité, vos postures devront être celles du respect des biens matériels communs (locaux, informatique, ouvrages) et des personnel·le·s qui y travaillent.

Je souhaite que vos parcours au sein de l'IRTS CA soient enrichissants, vous y rencontrerez des personnes de grandes qualités professionnelles et humaines.

Ce livret contient des informations sur l'organisation de l'institut. Le personnel de l'accueil répondra à toutes vos questions et/ou vous orientera vers la ou les personnes adéquates. Nous avons cette année souhaité pour mieux vous accompagner élargir les horaires d'accueil de 8h à 18h tous les jours de la semaine.

Pour conclure, je reprendrais l'extrait d'un excellent ouvrage de nos collègues² :

« l'intention est de favoriser chez les étudiants la posture interrogative et la pratique démocratique dans l'apprentissage du travail ensemble... Ce déplacement dans les représentations peut ouvrir à d'autres façons de voir, de sentir, d'agir et de penser individuellement et collectivement. En tout cas, c'est notre pari ».

Bon travail à toutes et à tous et bon cheminement.

Delphine Guérin,
Directrice Générale.

1 Cf. article D142-1-1 CASF qui définit le travail social

2 Une pédagogie en recherche-action, C.Tourrilhes, AP Vieira Fraga Levivier, p.45.

01

IRTS CHAMPAGNE-ARDENNE p. 02

L'IRTS CA, une association	p. 04
Quatre missions principales	p. 05
Les équipes	p. 06

02

FORMATIONS INITIALES p. 12

Assistant-e familial-e / ASFAM	p. 14
Assistant-e maternel-le / ASMAT	p. 15
Assistant-e de service social / ASS	p. 16
Éducateur-riche de jeunes enfants / EJE	p. 17
Éducateur-riche spécialisé-e / ES	p. 18
Éducateur-riche technique spécialisé-e / ETS	p. 19
Moniteur-riche d'atelier / MA	p. 20
Moniteur-riche éducateur-riche / ME	p. 21
Technicien-ne de l'intervention sociale et familiale / TISF	p. 22
Préparation aux concours	p. 23
Validation des Acquis de l'Expérience / VAE	p. 23

03

FORMATIONS CONTINUES p. 24

Certificat National de Compétence / CNC	p. 26
Module d'Approfondissement Professionnel / MAP	p. 28
Certificat d'Aptitude aux Fonctions d'Encadrement et de Responsable d'Unité d'Intervention Sociale / CAFERUIS	p. 30

04

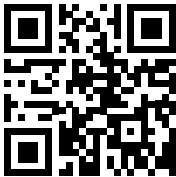
LA RECHERCHE p. 32

05

INFORMATIONS PRATIQUES p. 36

Vie à l'IRTS CA : Pôle europe et international, Centre de documentation, Ressources informatiques et communication	p. 38
Venir à l'IRTS CA	p. 40
Plan Rez-de-chaussée	p. 42
Plan 1er étage	p. 43
Plan 2e étage	p. 44
Plan 3e étage	p. 45
Plan 4e étage	p. 46
Plan 5e étage	p. 47
L'association IRTS Collectif d'Actions	p. 48

01



REJOIGNEZ-NOUS SUR :

www.irtasca.fr

 irtasca

 @irtasca



IRTS Champagne-Ardenne



Rémi Grande, Président de l'IRTS CA



L'IRTS CA, UNE ASSOCIATION

L'**Institut Régional du Travail Social de Champagne-Ardenne (IRTS CA)** est un établissement d'enseignement supérieur dont les missions sont définies par un arrêté ministériel daté du 22 août 1986. Il a reçu l'agrément du Ministère des Affaires sociales le 13 octobre 1993.

L'IRTS CA est un dispositif partenarial de formation des acteur·rice·s sociaux·les. Les missions dévolues à l'institut sont celles que le législateur a affectées aux centres de formation au travail social et comme la grande majorité d'entre eux, il est géré par une association loi 1901 à but non lucratif, dirigée par Rémi Grande, son président.

L'institut est organisé en deux pôles de formation : le pôle des *qualifications et professionnalisation* et le pôle *développement et recherche*.



QUATRE MISSIONS PRINCIPALES IDENTIFIÉES

+d'info :

www.irtsca.fr

  @irtsca

- préparer les futur·e·s professionnel·le·s ou celles et ceux qui sont déjà en poste aux Diplômes d'État du travail social
- contribuer à la formation continue et supérieure des différent·e·s acteur·rice·s de l'intervention sociale
- participer à l'animation régionale dans le domaine de l'action sociale
- aider à la décision par des conseils, des études et des recherches les institutions en charge de l'action sociale

ASFAM	Assistant·e Familial·le
ASMAT	Assistant·e Maternel·le
ASS	Assistant·e de Service Social
CAFERUIS	Certificat d'Aptitude aux Fonctions d'Encadrement et de Responsable d'Unité d'Intervention Sociale
CNC	Certificat National de Compétences
EJE	Éducateur·rice de Jeunes Enfants
ES	Éducateur·rice Spécialisé·e
ETS	Éducateur·rice Technique Spécialisé·e
MA	Moniteur·rice d'Atelier
ME	Moniteur·rice Éducateur·trice
MJPM	Mandataire Judiciaire à la Protection des Majeur·e·s
TISF	Technicien·ne de l'Intervention Sociale et Familiale

LES ÉQUIPES

DIRECTION GÉNÉRALE



**Delphine
GUERIN**

Directrice générale

SERVICES DE LA DIRECTION GÉNÉRALE



**Isabelle
JUSTINE**

Assistante
de direction



**Nicolas
PERREIN**

Chargé de l'international et des mobilités.
Responsable mention Économie sociale et
solidaire



**Marion
MAREYNAT**

Responsable
ressources humaines



**Élodie
WITTIET**

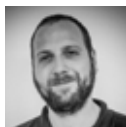
Responsable
païes

DIRECTION DES FINANCES ET LOGISTIQUE



**Stéphane
FOURNAL**

Directeur
des finances et
logistique



**Jordan
LHOSTE**

Comptable



**Denis
BUFFAGNI**

Responsable
service informatique



**Patrice
LATOUR**

Technicien
communication



**Bertrand
STELLIAN**

Agent d'accueil,
standard,
reprographie



**Henri
DEMEU**

Ouvrier
d'entretien



**Estelle
FILLATREAU**

Agent de
service intérieur



**Delphine
LORANDIN**

Assistante chargée
des scolarités des
formations ASS, ES



**Jocelyne
SCANO**

Assistante chargée
des scolarités des
formations : EJE, ETS,
ME, TISF

CENTRE DE DOCUMENTATION



**Christine
TURMEL**

Documentaliste



**Mélanie
GUERRE**

Aide documentaliste

DIRECTION DES FORMATIONS



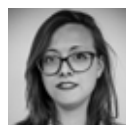
**Simone
FOND**

Directrice
pédagogique et
des formations



**Marc
LEVIVIER**

Directeur
pédagogique et
des formations



**Alison
FASCIAUX**

Assistante
de direction

SERVICE DES ADMISSIONS



**Rajae
KAMAL**

Chargée des
admissions



**Cathy
FERGER**

Assistante admission
et préparations
aux concours

ÉQUIPE PÉDAGOGIQUE PÔLE QUALIFICATION

classement réalisé par ordre alphabétique de formation / responsable / noms des formateurs + assistants



**Roseline
FOUARGE**

Responsable
de formation
ASFAM



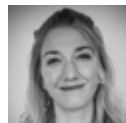
**Anne
BECET**

Responsable
de formation
ASS



**Virginie
COEZ**

Formatrice
ASS



**Anaïs
JOYEZ**

Formatrice
ASS



**Corinne
MICELI**

Formatrice
ASS



**Christine
MARCHAND**

Responsable
de formation
EJE et ASMAT



**Bénédicte
BÉCAR**

Formatrice
EJE



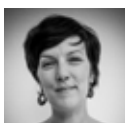
**Christelle
LÉCONTE**

Formatrice
EJE



**Cyrille
MUSIEDLAK**

Responsable
de formation
ES



**Christelle
BION**

Formatrice
ES



**Anne
LEDUC**

Formatrice
ES



**Maud
RIEFFEL**

Formatrice
ES



**Hubert
WOZNIAK**

Formateur
ES



**Thierry
BRAGANTI**

Responsable
de formation
ETS



**Yannick
GUILLAUME**

Responsable
de formation
ME



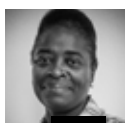
**Émilie
BOUFFANET**

Formatrice
ME et EJE



**Anne-Laure
PETIT-JEAN**

Formatrice
ME



**Jeanne
POUGUE-BIIGA**

Responsable de formation
des Formations tutélaïres
et formatrice ME



**Nicole
DUBUS**

Responsable
de formation
TISF et CAFERUIS

ASSISTANTES PÉDAGOGIQUES



**Madjouba
BOUDJELAL**

Assistante
pédagogique
ASFAM et ASMAT



**Sylvie
SIMON**

Assistante accueil
et gestion des
intervenants



**Sophie
JAILLANT**

Assistante
pédagogique
ASS et EJE



**Brenda
BIGOT**

Agent d'accueil,
attribution des salles
et programmation



**Aurélie
LANGLARD**

Assistante pédagogique
Axes transversaux



**Sandrine
FRANÇOIS**

Assistante
pédagogique
ES



**Véronique
PERDEREAU**

Assistante pédagogique
Formations continues
et intra-établissement



**Caroline
SAINT-LAURENT**

Assistante pédagogique
VAE, Pôle Europe
et international



**Blandine
JONOT-DANAU**

Assistante pédagogique
ETS, ME, TISF et
Dispositif jeunes



**Alice
PINTO MARQUES**

Assistante
pédagogique
CAFERUIS et
Formations tutélares

ASFAM
ASMAT
ASS
CAFERUIS

Assistant-e familial-le
Assistant-e maternel-le
Assistant-e de service social

CNC
EJE
ES
ETS
MA
ME
MJPM

Certificat d'Aptitude aux Fonctions
d'Encadrement et de Responsable
d'Unité d'intervention Sociale
Certificat National de Compétences
Éducateur-riche de jeunes enfants
Éducateur-riche spécialisé-e
Éducateur-riche technique spécialisé-e
Moniteur-riche d'atelier

TISF

Moniteur-riche éducateur-trice
Mandataire Judiciaire à la Protection
des Majeur-es
Technicien-ne de l'intervention
sociale et familiale

ÉQUIPE PÉDAGOGIQUE PÔLE DÉVELOPPEMENT

AXE 1



**Malik
GUILLON**

Responsable de l'Axe 1
L'être humain, un sujet en interaction
Responsable de l'unité d'approfondissement protection de l'enfance

AXE 2



**Gaele
LOUIS**

Responsable de l'Axe 2
La personne et sa santé : besoins et potentialités

AXE 3



**Laetitia
SIBAUD EL-OUARDY**

Responsable de l'Axe 3
La société, le groupe, l'individu avec ses appartenances et ses ruptures

AXE 4



**Nicolas
PERREIN**

Responsable de l'Axe 4
Le citoyen, acteur engagé dans le « faire ensemble » sur un territoire



**Virginie
COEZ**

Responsable de l'Axe 4
Le citoyen, acteur engagé dans le « faire ensemble » sur un territoire

AXE 5



**Michel
BOUDJEMAÏ**

Responsable de l'Axe 5
Approche citoyenne et professionnelle de l'intervention sociale
Responsable module d'approfondissement professionnel
Droit appliqué au secteur social, chargé d'enseignement juridique



**Ludivine
MARIOT**

Responsable de l'Axe 5
Approche citoyenne et professionnelle de l'intervention sociale
Responsable de la préparation aux concours
Responsable du dispositif « Jeunes 18 à 25 ans »
Responsable de la formation Certificat de Branche de Moniteur d'Atelier et de la formation des tuteurs CBMA



**Marc
LEVIVIER**

Responsable de l'Axe 6
Modules optionnels



**Catherine
FOURDRIGNIER**

Responsable de l'Axe 7
*Élaboration de démarches
professionnelles*



**Auréli
LANGLARD**

Assistante pédagogique
Axes transversaux



**Didier
LAHAYE**

Sociologue
Responsable du pôle ressources VAE
Formateur CAFERUIS



**Alice
PINTO MARQUES**

Assistante pédagogique
CAFERUIS et
Formations tutélaïres



**Caroline
SAINT-LAURENT**

Assistante pédagogique
VAE, Pôle Europe
et international



**Gaëlle
GHEERAERT**

Formatrice
Formations continues
et intra-établissement



**Véronique
PERDEREAU**

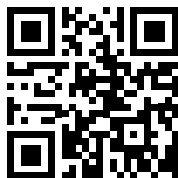
Assistante pédagogique
Formations continues
et intra-établissement

CBMA

Certificat de Branche
Moniteur-riche d'Atelier

VAE

Validation des acquis de l'expérience



REJOIGNEZ-NOUS SUR :

www.irtsca.fr

 irtsca

 @irtsca

Les formations mentionnées dans cette rubrique sont classées par ordre alphabétique de formation : ASFAM, ASMAT, ASS, EJE, ETS, MA, ME, TISF

FORMATIONS initiales AUX MÉTIERS DU TRAVAIL SOCIAL

diplômes d'État et certifications



Assistant·e familial·e



**Roseline
FOUARGE**

Responsable
de formation
ASFAM

rfouarge@irts-ca.fr



**Madjouba
BOUDJELAL**

Assistante
pédagogique
ASFAM et ASMAT

mboudjelal@irts-ca.fr

L'assistant·e familial·e (ASFAM) exerce une profession définie et réglementée d'accueil permanent, à son domicile et dans sa famille, de mineur·e·s ou de jeunes majeur·e·s de 18 à 21 ans. L'accueil peut être organisé au titre de la protection de l'enfance ou d'une prise en charge médico-sociale ou thérapeutique. L'ASFAM doit être titulaire d'un agrément délivré par le président du conseil départemental après vérification que ses conditions d'accueil garantissent la santé, la sécurité et l'épanouissement des mineur·e·s accueilli·e·s. En cas de circonstances imposant une séparation entre parents et enfant, le fondement de la profession d'ASFAM est de procurer à l'enfant ou à l'adolescent·e, des conditions de vie lui permettant de poursuivre son développement physique, psychique, affectif et sa socialisation.

CERTIFICATION

DIPLÔME D'ÉTAT NIVEAU V

Le diplôme d'État d'ASFAM (DEAF) est délivré par le Ministère en charge des affaires sociales. Il comporte les épreuves suivantes :

- Domaine de certification 1 : « Accueil et intégration de l'enfant dans sa famille d'accueil » validé par un entretien sur dossier
- Domaine de certification 2 : « Accompagnement éducatif de l'enfant » validé par une étude de cas de 2h, épreuve écrite permettant d'évaluer le positionnement professionnel du·de la candidat·e sur l'accompagnement éducatif
- Domaine de certification 3 : « Communication professionnelle » validé par une épreuve orale de communication de 30 min. Deux évaluations (en milieu et en fin de formation) entre centre de formation, employeur·e et candidat·e donnent lieu à un rapport de chacun de ses trois intervenants.



Assistant·e maternel·le

L'assistant·e maternel·le (ASMAT), après avoir reçu un agrément de la Protection Maternelle et Infantile (PMI) du département, accueille et assure la garde de un à trois enfants à son domicile.

Il·elle assure les repas, surveille le moment de sieste, joue avec eux, etc. Au quotidien, l'ASFAM veille à répondre aux besoins de l'enfant, doit lui permettre de s'épanouir et de grandir dans un environnement stimulant (comptines, activités manuelles, etc.).

Généralement, Il·elle ne s'occupe des enfants que pendant les heures de travail des parents et peut aussi accompagner les enfants à l'école, se promener avec eux, etc.

www.irtsca.fr

  @irtsca



**Christine
MARCHAND**

Responsable
de formation
ASMAT et EJE

cmarchand@irts-ca.fr



**Madjouba
BOUDJELAL**

Assistante
pédagogique
ASMAT et ASFAM

mboudjelal@irts-ca.fr

CERTIFICATION

ATTESTATION DE FORMATION

Tout·e assistant·e maternel·le ayant achevé la formation obligatoire se voit remettre une attestation de formation par l'IRTS CA.

L'attestation est délivrée au regard de la présence au stage.

Assistant·e de service social



Anne BECET
Responsable
de formation
ASS

abecet@irts-ca.fr



Sophie JAILLANT
Assistante
pédagogique
ASS et EJE

sjaillant@irts-ca.fr



Virginie COEZ
Formatrice
ASS

vcoez@irts-ca.fr



Anaïs JOYEZ
Formatrice
ASS

ajoyez@irts-ca.fr



Corinne MICELI
Formatrice
ASS

cmiceli@irts-ca.fr

L'assistant·e de service social accompagne des personnes, des familles et des groupes pour leur permettre de surmonter leurs difficultés et de s'insérer dans la société. Son action, menée auprès d'enfants, d'adolescent·e·s, d'adultes ou de personnes âgées, prend diverses formes :

- accompagner et soutenir les personnes aux prises avec des situations de changement ou de difficultés sociales
- informer des droits aux prestations sociales, aux soins médicaux, au logement
- orienter en fonction des demandes
- participer au développement social des quartiers ou de collectivités

CERTIFICATION

DIPLÔME D'ÉTAT NIVEAU II

Le diplôme d'État d'ASS (DEASS) est délivré par le Ministère en charge des affaires sociales. Il comporte les épreuves suivantes :

- Domaine de certification 1 : présentation et soutenance d'une intervention sociale individuelle ou collective. Une présentation pour chaque formation pratique de 2^e et 3^e année permettant d'apprécier chacun des modes d'intervention
- Domaine de certification 2 : présentation d'un diagnostic social territorial ; présentation d'un mémoire de pratique professionnelle
- Domaine de certification 3 : élaboration d'une communication professionnelle ; étude de situation
- Domaine de certification 4 : analyse d'une situation partenariale ; contrôle de connaissances sur les politiques sociales.

Éducateur·rice de jeunes enfants

Parmi les travailleur·e-s sociaux·les, l'éducateur·trice de jeunes enfants est le·la spécialiste de la petite enfance. Ses fonctions se situent à trois niveaux : éducation, prévention, coordination.

Il·elle intervient auprès des enfants de 0 à 7 ans et s'attache à favoriser leur développement global et harmonieux, en stimulant leurs potentialités intellectuelles, affectives et artistiques.

En créant un environnement stimulant, il·elle contribue à leur éveil et leur permet d'acquérir la socialisation nécessaire à l'entrée à l'école.



CERTIFICATION

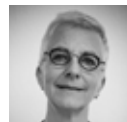
DIPLÔME D'ÉTAT NIVEAU II

Le diplôme d'État d'EJE (DEEJE) est délivré par le Ministère en charge des affaires sociales. Il comporte les épreuves suivantes :

- Domaine de certification 1 : analyse de situation d'accueil et d'accompagnement individuelle ou collective ; mémoire de pratique professionnelle
- Domaine de certification 2 : dossier d'actions éducatives ; démarche de santé et de prévention
- Domaine de certification 3 : écrits professionnels ; dossier sur le travail d'équipe et les dynamiques institutionnelles
- Domaine de certification 4 : dossier à partir d'une problématique territoriale ou partenariale ; contrôle de connaissances.

www.irtsca.fr

  @irtsca



Christine MARCHAND
Responsable
de formation
EJE

cmarchand@irts-ca.fr



Sophie JAILLANT
Assistante
pédagogique
EJE et ASS

sjailant@irts-ca.fr



Bénédicte BÉCAR
Formatrice
EJE

bbecar@irts-ca.fr



Christelle LECONTE
Formatrice
EJE

cleconte@irts-ca.fr



Émilie BOUFFANET
Formatrice
EJE et ME

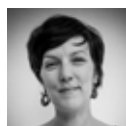
ebouffanet@irts-ca.fr

**Cyrille
MUSIEDLAK**Responsable
de formation
ES

cmusiedlak@irts-ca.fr

**Sandrine
FRANÇOIS**Assistante
pédagogique
ES

sfrancois@irts-ca.fr

**Christelle
BION**Formatrice
ES

cbion@irts-ca.fr

**Anne
LEDUC**Formatrice
ES

aleduc@irts-ca.fr

**Maud
RIEFFEL**Formatrice
ES

mrieffel@irts-ca.fr

**Hubert
WOZNIAK**Formateur
ES

hwozniak@irts-ca.fr

Éducateur·rice spécialisé·e

L'éducateur·trice spécialisé·e concourt à l'éducation des enfants, des adolescent·e·s ou des adultes présentant des déficiences physiques ou psychiques, des troubles du comportement ou des difficultés d'insertion.

Son intervention se situe aussi bien dans le champ social que dans le champ scolaire, celui de la santé ou encore de la protection judiciaire de l'enfance. Il·elle est également appelé·e à intervenir sur le développement d'un quartier ou celui d'une communauté. Ce métier nécessite un intérêt pour les problèmes sociaux et humains, une capacité à travailler en équipe, de la créativité, le sens des responsabilités et un engagement personnel pour exercer dans toutes les structures ou services en milieu ouvert ou en internat.

CERTIFICATION

DIPLÔME D'ÉTAT NIVEAU II

Le diplôme d'État d'ES (DEES) est délivré par le Ministère de l'Éducation Nationale. Il comporte les épreuves suivantes :

- Domaine de certification 1 : présentation du parcours de formation ; mémoire de pratique professionnelle
- Domaine de certification 2 : étude de situation individuelle ou collective ; projet éducatif spécialisé
- Domaine de certification 3 : écrits professionnels ; dossier sur le travail d'équipe et les dynamiques institutionnelles
- Domaine de certification 4 : dossier à partir d'une problématique territoriale ou partenariale ; contrôle de connaissances sur les politiques sociales.

Éducateur·rice technique spécialisé·e

L'éducateur·trice technique spécialisé·e (ETS) est un·e travailleur·euse social·e. Il·elle contribue à l'intégration sociale et à l'insertion professionnelle de personnes handicapées ou en difficulté, par l'encadrement d'activités techniques et par des relations avec les entreprises de son environnement au cours d'un accompagnement professionnel, éducatif et social.

L'ETS travaille au sein d'une équipe pluri-professionnelle en lien avec d'autres acteur·rice·s sociaux·les, médicaux, économiques et du domaine de la formation. Il·elle exerce ses fonctions dans des établissements et services sanitaires, sociaux et médico-sociaux, dans les entreprises du travail protégé, en milieu ouvert ou dans des dispositifs d'insertion des secteurs publics et privés. Il·elle travaille auprès d'enfants, d'adolescent·e·s et d'adultes présentant un handicap ou une inadaptation en promouvant des actions économiques, de formation et d'insertion.

www.irtsca.fr

  @irtsca



**Thierry
BRAGANTI**
Responsable
de formation
ETS

tbraganti@irts-ca.fr



**Blandine
JONOT-DANAU**
Assistante
pédagogique
ETS, ME, TISF et
Dispositif jeunes

bjonot@irts-ca.fr

CERTIFICATION

DIPLÔME D'ÉTAT NIVEAU II

Le diplôme d'État d'ETS (DEETS) est délivré par le Ministère de l'Éducation Nationale. Il comporte les épreuves suivantes :

- Domaine de certification 1 : étude de relation éducative ; mémoire de pratique professionnelle
- Domaine de certification 2 : mise en situation pratique sur site qualifiant ; étude de situation
- Domaine de certification 3 : écrits professionnels ; analyse d'un travail en équipe pluriprofessionnelle
- Domaine de certification 4 : dossier collectif à partir d'un questionnement en lien avec le terrain ; contrôle de connaissances.

Moniteur·rice d'atelier (CBMA)



**Ludivine
MARIOT**

Responsable de la
formation CBMA
et de la formation
des tuteur·rice·s CBMA

lmariot@irts-ca.fr



**Véronique
PERDEREAU**

Assistante
pédagogique
Formations continues
et intra-établissement

vperdereau@irts-ca.fr

Le·la moniteur·trice d'atelier est un travailleur·euse social·e.

Il·elle intervient auprès de publics en situation de handicap mental, physique, psychique ou social, relevant d'établissements, de services ou de dispositifs des secteurs du social, du médico-social et du sanitaire.

CERTIFICATION

CERTIFICAT DE BRANCHE

A l'issue de sa formation et fort de son expérience professionnelle, le·la moniteur·trice d'atelier est en mesure :

- De conduire des activités de production et d'apprentissage
- De mettre en œuvre des actions socio-éducatives visant la promotion et l'insertion des personnes
- De développer des savoirs en direction des publics accompagnés.

CBMA : Certificat de Branche
Moniteur·rice d'Atelier

Moniteur·rice éducateur·rice

Le·la moniteur·trice éducateur·trice exerce ses fonctions auprès d'enfants, d'adolescent·e·s ou d'adultes handicapé·e·s ou dépendant·e·s, ou auprès de personnes en difficulté d'insertion sociale ou scolaire.

Il·elle assure à ce titre l'animation et l'organisation de la vie quotidienne de ces personnes. Il·elle participe à l'action éducative en liaison avec les autres professionnel·le·s de l'éducation spécialisée.

CERTIFICATION

DIPLÔME D'ÉTAT NIVEAU IV

Le diplôme d'État de moniteur·trice éducateur·trice (DEME) est délivré par le Ministère de l'Éducation Nationale. Il comporte les épreuves suivantes :

- Domaine de certification 1 : présentation et soutenance d'une note de réflexion
- Domaine de certification 2 : entretien avec le jury sur le parcours de formation pratique
- Domaine de certification 3 : entretien à partir d'un dossier thématique élaboré par le candidat
- Domaine de certification 4 : épreuve écrite sur les dynamiques institutionnelles.

+d'info :

www.irtsca.fr

  @irtsca



**Yannick
GUILLAUME**

Responsable
de formation
ME

yguillaume@irts-ca.fr



**Blandine
JONOT-DANAU**

Assistante
pédagogique
ME, ETS, TISF et
Dispositif jeunes

bjonot@irts-ca.fr



**Émilie
BOUFFANET**

Formatrice
ME et EJE

ebouffanet@irts-ca.fr



**Anne-Laure
PETIT-JEAN**

Formatrice
ME

alpetitjean@irts-ca.fr



**Jeanne
POUGUE-BIIGA**

Responsable de
formation des
Formations
tutélaires
et formatrice ME

jpougue@irts-ca.fr

Technicien·ne de l'intervention sociale et familiale



**Nicole
DUBUS**

Responsable
de formation
TISF et CAFERUIS

ndubus@irts-ca.fr



**Blandine
JONOT-DANAU**

Assistante
pédagogique
TISF, ETS, ME et
dispositif jeunes

bjonot@irts-ca.fr

CERTIFICATION

DIPLÔME D'ÉTAT NIVEAU IV

Le diplôme d'État de TISF (DETISF) est délivré par le Ministère en charge des affaires sociales. Les épreuves comprennent :

- Évaluation et notation de la pratique professionnelle conjointement par l'établissement de formation et le site qualifiant
- Épreuve orale permettant au·à la candidat·e de positionner, pour une situation donnée, le rôle du·de la TISF par rapport à l'équipe et aux partenaires
- Épreuve de mises en situation pratique et au moins une épreuve de contrôle de connaissances
- Épreuve orale permettant, à partir d'une situation de la vie quotidienne, au·à la candidat·e d'analyser les enjeux et les moyens de l'action éducative
- Épreuve écrite permettant au·à la candidat·e d'analyser une situation en rapport avec l'enfance ou la famille
- Épreuve écrite permettant au·à la candidat·e, pour une situation d'exclusion donnée, de présenter les dispositifs et les services pouvant être sollicités et de proposer un accompagnement social adapté.

Préparation aux concours

+d'info :

www.irtsca.fr

  @irtsca

L'IRTS CA vous propose des formations préparatoires aux concours d'accès aux formations dispensées. Il s'agit non seulement de préparer aux concours mais aussi de découvrir et de se préparer à exercer un métier du travail social. L'objectif est de conforter ce choix d'orientation ou d'en vérifier la solidité grâce à une meilleure connaissance de notre champ professionnel, des contenus ou conditions de formation, et de favoriser l'acquisition de divers pré-requis optimisant les chances de réussite des candidat·e·s.

La pédagogie s'appuie sur des méthodes actives : accompagnement personnalisé, entraînements favorisant une auto-évaluation continue, des échanges et entretiens aussi vivants et nombreux que nécessaires.

Les contenus

- Construction du projet professionnel et projet de formation
- Découverte du champ social et médico-social
- Questions de société et fonctionnement des institutions
- Préparation méthodologique aux épreuves écrites et orales
- Méthodes pédagogiques
- Rencontres avec des établissements



Ludivine MARIOT

Responsable de la préparation aux concours

lmariot@irts-ca.fr



Cathy FERGER

Assistante admission et préparations aux concours

cfarger@irts-ca.fr

Validation des Acquis de l'Expérience (VAE)

Depuis 2005, l'IRTS CA a mis en place un pôle ressource pour permettre aux personnes concernées de maximiser leurs chances de faire reconnaître leurs compétences. Il s'appuie sur :

- Sa connaissance des métiers et problématiques du secteur social et médico-social ;
- Son savoir faire dans la pédagogie ;
- Son expérience de l'alternance et de la didactique professionnelle pour éclairer les processus entre les connaissances et les pratiques professionnelles.



Didier LAHAYE

Responsable du pôle ressources VAE

dlahaye@irts-ca.fr



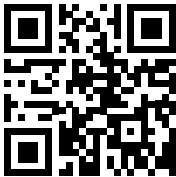
Caroline SAINT-LAURENT

Assistante pédagogique VAE, Pôle Europe et international

claurent@irts-ca.fr



03



REJOIGNEZ-NOUS SUR :

www.irtasca.fr

 irtasca

 @irtasca


FORMATIONS continues

spécialisation, module
d'approfondissement professionnel



+d'info :

www.irtsca.fr

  @irtsca



**Jeanne
POUGUE-BIIGA**

Responsable de
formation des
Formations tutelaires
et formatrice ME

jpougue@irts-ca.fr



**Alice
PINTO MARQUES**

Assistante
pédagogique
CAFERUIS et
Formations tutelaires

apinto@irts-ca.fr

CNC

Certificat National de Compétence (CNC) MANDATAIRE JUDICIAIRE

Mention
**DÉLÉGUÉ-E AUX
PRESTATIONS FAMILIALES**

Objectifs de la formation :

- Connaître les dispositifs de protection de l'enfance et savoir situer l'intervention du-de la délégué-e aux prestations familiales au regard de celle des autres acteurs
- Savoir élaborer et mettre en œuvre un projet d'intervention dans le cadre de la mission du-de la délégué-e aux prestations familiales
- Connaître les principes de l'éthique professionnelle du-de la délégué-e aux prestations familiales
- Savoir communiquer avec les différents partenaires
- S'approprier des méthodologies de travail et maîtriser les outils de communication

La fonction de mandataire judiciaire est un métier à part entière, dont l'exercice impose la réussite d'une formation complémentaire attestant d'un ensemble de compétences.

Mention

MESURE JUDICIAIRE À LA PROTECTION DES MAJEUR·E·S

Objectifs de la formation :

- Comprendre et maîtriser la réforme de la protection juridique des majeur·e·s instaurée par la loi du 5 mars 2007
- Construire sa posture professionnelle et son positionnement éthique et déontologique
- Connaître les différents niveaux et domaines de responsabilités du·de la mandataire
- Situer les différentes mesures de protection juridique dans le champ de l'accompagnement social des personnes
- Travailler les relations avec les autorités judiciaires
- S'approprier des méthodologies de travail et maîtriser les outils de communication

Mention



MESURE D'ACCOMPAGNEMENT JUDICIAIRE

Objectifs de la formation :

- Comprendre et maîtriser la réforme de la protection juridique des majeur·e·s instaurée par la loi du 5 mars 2007 et plus particulièrement la mesure d'accompagnement judiciaire (MAJ)
- Construire sa posture professionnelle et son positionnement éthique et déontologique autour de la MAJ
- Connaître les différents niveaux et domaines de responsabilités du·de la mandataire
- Situer les différentes mesures de protection juridique dans le champ de l'accompagnement social des personnes
- Travailler les relations avec les autorités judiciaires et le conseil départemental
- S'approprier des méthodologies de travail et maîtriser les outils de communication

+d'info :

www.irtsca.fr

  @irtsca



**Véronique
PERDEREAU**

Assistante
pédagogique
Formations continues
et intra-établissement

vperdereau@irts-ca.fr

MAP

Module d'approfondissement professionnel (MAP)

MAP ENCADREMENT

Les Modules d'Approfondissement Professionnel (MAP) Encadrement proposent des modules de formation à destination de professionnel·le·s de l'action sociale et médico-sociale en activité ou non, pour acquérir, approfondir, améliorer, des connaissances indispensables aux fonctions assumées.

MAP AUTISME, TROUBLES ENVAHISSANTS DU DÉVELOPPEMENT (TED), TROUBLES DU SPECTRE AUTISTIQUE (TSA)

Les Modules d'Approfondissement Professionnel (MAP) Autisme, TED (Troubles Envahissants du Développement) et TSA (Troubles du Spectre Autistique) proposent des modules de formation à destination de tou·te·s les professionnel·le·s, de l'action sociale et médico-sociale, du sanitaire, de l'Éducation Nationale, travaillant dans les établissements accueillant des adolescent·e·s ou adultes avec autisme, TED et TSA.

Certains de ces modules s'adressent également aux parents de personnes autistes ou encore à des salarié·e·s d'entreprises accueillant des personnes autistes (en stage, en CDD, en CDI), souvent démunis face à ce handicap singulier.

MAP ACCOMPAGNEMENT VEILLISSEMENT

Dans notre région, plus de 8 personnes sur 10 affirment vouloir rester le plus longtemps possible à domicile. A ce jour, on constate que 80 % des plus de 80 ans sont toujours chez eux. Cette volonté doit être accompagnée, sécurisée et anticipée, et c'est là le rôle des professionnel-le-s du travail social et de l'intervention sociale.

En prenant appui sur l'ouvrage de Bernard Ennuyer *Repenser le maintien à domicile des personnes âgées* qui met en évidence une absence de coordination des différent-e-s intervenant-e-s accompagnant les personnes âgées en voie de dépendance, l'IRTS CA propose d'offrir aux professionnel-le-s des secteurs sociaux, paramédicaux et sanitaires, un module de sensibilisation aux problématiques du vieillissement et du grand âge.

MAP DROIT APPLIQUÉ AU SECTEUR SOCIAL

Le droit prend une place de plus en plus importante dans notre société. On parle de judiciarisation des relations sociales. Le travail social est touché de plein fouet par ce phénomène. Aussi, connaître le droit devient une nécessité pour l'ensemble des professionnel-le-s du champ social et médico-social.

MAP TUTELLE

L'IRTS CA propose une offre de formation continue afin d'accompagner les professionnel-le-s exerçant dans le champ tutélaire dans le perfectionnement et l'adaptation aux évolutions de leur métier.

MAP APPRÉHENDER L'INTERCULTUREL POUR AJUSTER SES PRATIQUES

Aujourd'hui, les situations des personnes dont les difficultés sont entremêlées, demandent aux professionnel-le-s de savoir se repérer, s'impliquer dans des problématiques diversifiées (où s'entrecroisent la précarité, la parentalité, l'altérité culturelle, la santé mentale) et d'identifier personnes / structures ressources adaptées.



Œuvrant depuis quelques années, dans la formation professionnelle, à l'approche interculturelle l'IRTS CA a souhaité l'ouvrir dans le cadre de la formation continue.

Après une analyse des besoins et un réel accueil de celle-ci par les professionnel-le-s, l'IRTS CA propose un Module d'Approfondissement Professionnel.

Son objectif est d'amener une meilleure compréhension des difficultés rencontrées par les personnes, en permettant de gérer des situations de vulnérabilité, de malentendus et de conflits culturels.

+d'info :

www.irtsca.fr

  @irtsca



**Nicole
DUBUS**

Responsable
de formation
TISF et CAFERUIS

ndubus@irts-ca.fr



**Alice
PINTO MARQUES**

Assistante
pédagogique
CAFERUIS et
Formations tutélaires

apinto@irts-ca.fr

CAFERUIS

Certificat d'aptitude aux fonctions d'encadrement et de responsable d'unité d'intervention sociale

Cadre de direction, le·la titulaire du CAFERUIS occupe un rôle clé pour la mise en œuvre des réponses aux besoins des usager·ère·s : enfants, adolescent·e·s, adultes qui sont en situation de handicap, de dépendance ; mais aussi, auprès de personnes en difficulté sociale, économique, familiale. Il·elle est garant·e du respect de leurs droits et favorise une réflexion éthique au sein de son unité de travail.

Adjoint·e de l'équipe de direction ou responsable d'unité, il·elle assure l'encadrement d'une équipe et des actions directement engagées auprès des usager·ère·s. Il·elle pilote l'action dans le respect du projet et des missions de l'institution.

Sa position d'interface lui confère une fonction spécifique de communication interne.

* sources :

UNAFORIS, Union Nationale des Acteurs de
Formation et de Recherche en Intervention
Sociale

L'IRTS CA est membre de l'UNAFORIS

Les responsables d'une unité de travail assurent l'encadrement d'une équipe et des actions directement engagées auprès des usager·ère·s. Ils-elles pilotent l'action dans le cadre des projets de service. Intermédiaires entre la direction et les équipes, ils-elles sont en position d'interface dans les organisations.*

L'EXERCICE PROFESSIONNEL

L'encadrant et le·la responsable d'intervention sociale intervient dans les services et établissements relevant de la protection de l'enfance, de la réinsertion sociale ou du secteur médico-social ou sanitaire.

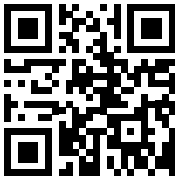
Les employeur·e·s sont des structures associatives ou privées, les organismes de protection sociale, la fonction publique territoriale ou hospitalière : maison d'enfants à caractère social, centre d'hébergement et de réinsertion sociale, centre d'accueil d'urgence, établissement et service d'aide par le travail, foyer de vie, foyer d'accueil médicalisé, maison d'accueil spécialisée, institut médico-éducatif...

FORMATION

La formation se déroule sur deux ans et nécessite de justifier d'un diplôme d'au moins de niveau III, délivré par l'État.

Renseignements auprès de la responsable ou de l'assistante pédagogique.

04



REJOIGNEZ-NOUS SUR :

www.irtasca.fr

 irtasca



 @irtasca

LA RECHERCHE



+d'info :

www.irtsca.fr

  @irtsca



**Laetitia
SIBAUD EL-OUARDY**

Responsable
de l'Axe 3

sibaud@irts-ca.fr



**Aurélie
LANGLARD**

Assistante
pédagogique
Axes transversaux

alanglard@irts-ca.fr

RECHERCHE

INNOVATION-FORMATION-RECHERCHE

Dans un processus émergent d'activités de formation-publications-recherche, l'IRTS CA produit des travaux spécifiques dans le champ du travail social en partenariat avec l'université et le monde professionnel, tout en introduisant la démarche de recherche dans la formation des travailleur·euse·s sociaux·ales. La finalité est de faire dialoguer ces dernier·ère·s avec les chercheur·euse·s, formateur·rice·s et usager·ère·s.

Dans ce but, l'IRTS CA développe :

- La recherche-action qui accompagne l'expérimentation, l'innovation et le changement dans les pratiques, organisations et formations en travail social
- Des séminaires de recherche réunissant universitaires, professionnel·le·s, formateur·rice·s et étudiant·e·s sur les problématiques du social
- Des travaux de recherche avec nos partenaires universitaires et des réponses à des contrats de recherche et demandes d'expertise en lien avec les laboratoires de recherche
- La valorisation de ces travaux en favorisant des publications dans les revues professionnelles et scientifiques.

LA DÉMARCHE DE RECHERCHE-ACTION

La recherche-action tente de mettre en synergie les deux logiques de la recherche et de l'action qui paraissent antinomiques voire contradictoires dans des projets innovants de développement, de formation et d'intervention dans les institutions.

C'est la prise en compte d'acteur·rice·s sociaux·ales différent·e·s dans une coopération où les chercheur·euse·s ne sont plus les détenteur·rice·s uniques du savoir. La recherche-action permet que s'interpénètrent dans la même activité les deux entités habituellement pensées séparément : la théorie et la pratique.

Elle vise à la fois la participation des acteur·rice·s sociaux·ales aux processus de recherche et la co-construction de connaissances avec les acteur·rice·s auquel·le·s elles seront utiles.

Liée à une situation jugée non satisfaisante, c'est la rencontre entre une volonté de changement, de compréhension et de résolution de problèmes pour les acteur·rice·s et une visée de connaissance pour le·la chercheur·e qui théorise à partir des données recueillies sur le terrain.

Ces recherches dites « impliquées », réalisées « en situation » tentent d'accompagner des projets de développement avec la participation des usager·ère·s ; elles amènent alors chercheur·e·s et praticien·e·s à adopter d'autres postures où l'objet de recherche est co-construit à partir d'une situation-problème dans un objectif de trouver des solutions d'action sans perdre de vue la rigueur méthodologique de la recherche.

Chercheur·e et intervenant·e social·e sont considéré·e·s comme détenteur·rice·s de modes différents et complémentaires de compréhension et d'interprétation de la réalité sociale, l'un·e ne dominant pas l'autre mais où chacun·e a un rôle complémentaire dans la production de nouvelles connaissances et de nouveaux modes d'intervention.

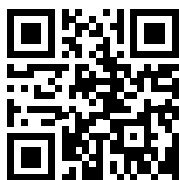
LES SÉMINAIRES RECHERCHE

Les séminaires recherche accueillent à l'IRTS CA professionnel·le·s, formateur·rice·s, chercheur·e·s, étudiant·e·s pour échanger à partir d'un travail de recherche, d'une enquête ou d'un ouvrage sur le processus d'élaboration d'une problématique, les méthodologies de recherche et le processus d'écriture qui amène à la publication.

Ces séminaires sont co-construits en partenariat avec :

- Des institutions socio-éducatives avec lesquelles nous menons des actions formation-recherche où participent des étudiant·e·s, professionnel·le·s, formateur·rice·s, voire bénéficiaires
- Des laboratoires de recherche, revues de recherche en travail social ou associations de chercheur·e·s, centres de formation en travail social et pôles ressources « recherche - travail social - intervention sociale - actin sociale - formations ».

05



REJOIGNEZ-NOUS SUR :

www.irtasca.fr

 irtasca

 @irtasca

INFORMATIONS pratiques

IRTS





**Nicolas
PERREIN**

Chargé de l'international et des mobilités.
Responsable mention
Éco. sociale & solidaire

nperrein@irts-ca.fr



**Caroline
SAINT-LAURENT**

Assistante pédagogique Pôle Europe et international et VAE

claurent@irts-ca.fr



**Christine
TURMEL**

Documentaliste

cturmel@irts-ca.fr



**Mélanie
GUERRE**

Aide
documentaliste

mguerre@irts-ca.fr



**Denis
BUFFAGNI**

Responsable
service informatique

dbuffagni@irts-ca.fr



**Patrice
LATOUR**

Technicien
communication

platour@irts-ca.fr

VIE À L'IRTS

LE PÔLE EUROPE ET INTERNATIONAL

Le pôle Europe et international de l'IRTS CA constitue l'instance opérationnelle de développement de la dimension et de l'ouverture internationales, concrétisées par une dynamique de veille, de recherche, d'expertise, de partenariat, de mise en réseau autour :

- de projets financés par des programmes communautaires européens
- d'un programme de coopération inter-institutionnelle franco-québécoise.

Ces programmes et projets se situent tant au niveau de la formation des travailleur·euse·s sociaux·les que de l'ingénierie globale de formation et concernent tant les étudiant·e·s que les enseignant·e·s - formateur·rice·s - chercheur·e·s.

Le pôle, par l'intermédiaire de son responsable, propose plusieurs actions :

- accompagnement et construction des projets de mobilités
- module de préparation à la mobilité, obligatoire pour tout étudiant·e ayant un projet de mobilité
- mise en place de cours d'anglais et d'espagnol à destination des étudiant·e·s (en 1^{re} et 2^e année pour un volume total de 21h) et du personnel de l'IRTS CA. L'objectif est d'apporter des connaissances linguistiques et culturelles sur les pays anglophones et hispanophones, d'acquérir un vocabulaire et un langage spécifique au secteur social.
- conférences sur des thèmes européens et internationaux
- ressources pour tout projet ou action à visée européenne et internationale

Stage en Europe et au Québec

L'IRTS CA a développé un réseau de partenaires¹ impliqués dans l'accueil réciproque d'étudiant·e·s, qui sont nos interlocuteurs dans la recherche de stages et la mise en place des cours suivis par les étudiant·e·s.

LE CENTRE DE DOCUMENTATION

Le centre de documentation s'adresse en priorité aux étudiant·e·s et stagiaires en formation à l'IRTS CA et à toute·e professionnel·le en travail social (Possibilité d'accès à toute personne intéressée par l'action sociale).

Doté d'un fonds documentaire qui couvre l'actualité, la recherche et la réflexion dans le secteur social, le centre de documentation dispose d'une base de données consultable sur place.

Il participe à l'animation régionale notamment dans le cadre de journées thématiques ou d'étude, il participe également, par un fonds documentaire spécialisé, à l'animation du pôle Europe et International.

Les documentalistes collaborent au Comité de rédaction et de lecture de la publication *Éclairages*, éditée par l'IRTS CA.

Au niveau national, le centre documentaire est partenaire du réseau national PRISME², regroupant une soixantaine d'institutions et organismes appartenant au champ de l'action sociale, du travail social, de l'éducation spécialisée et du handicap, par l'intermédiaire de leurs documentalistes.

² Promotion et Rationalisation de l'Information Sociale, Médico-psychologique et Educative

Horaires d'ouvertures du centre de documentation à consulter sur www.irtsca.fr

RESSOURCES INFORMATIQUES ET COMMUNICATION

Outil majeur au service du développement des activités pédagogiques et administratives de l'IRTS CA, le centre de ressources informatiques, créé en 1989, offre un équipement, organisé en réseau, de plus d'une centaine de postes fixes ou portables.

Mis à la disposition des stagiaires et du personnel de l'institut, ce sont deux salles qui sont équipées et en libre service (23 postes).

Cette offre matérielle est complétée et enrichie par une offre logicielle bureautique et une connectivité internet illimitée.

L'accès au haut débit est garanti par la Région Grand Est, et les bâtiments disposent d'un maillage wifi qui garantit un accès dans tous les locaux aux utilisateur·rice·s nomades équipés de portables.

Au-delà de l'aspect structurel, le centre de ressources informatiques remplit des missions d'assistance, de maintenance, de développement et de formation : assistance matérielle et logicielle auprès des utilisateurs du réseau, maintenance et développement des systèmes d'information administratifs et pédagogiques, dispense de formations informatiques d'initiation et de perfectionnement auprès des stagiaires et du personnel de l'IRTS CA.

Horaires d'ouvertures :
du lundi au vendredi de 7h à 19h30

¹ Partenaires de l'IRTS CA actuellement :

ERASMUS+ : Université de Plymouth, Université de Catalogne **Barcelone**, Institut supérieur de service social Porto, Université de Ljubljana, Hazute école Spaak Bruxelles, Haute école Charlemagne Liège.

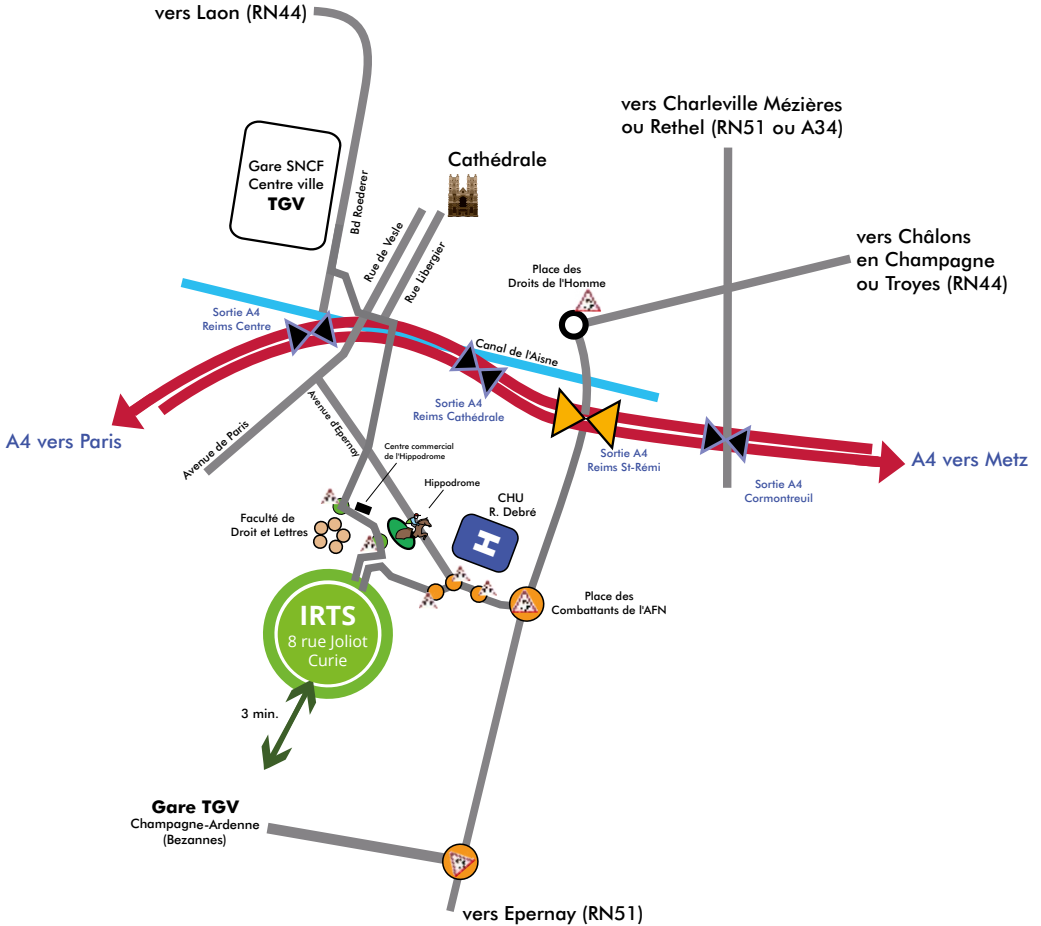
Convention de partenariat : Haute école de Suisse Occidentale, École d'études sociales et pédagogiques **Lausanne**, CEGEP -Saint Jean sur Richelieu proche **Montréal** / CEGEP Héritage -Gatineau proche **Ottawa**

+d'info :

www.irtsca.fr

  @irtsca

VENIR À L'IRTS CHAMPAGNE-ARDENNE



Lignes 11 et 13
Arrêt : Lavoisier



Tramway A ou B
Arrêt : Kennedy

• L'IRTS de Champagne-Ardenne se situe dans le quartier Croix-Rouge à Reims.

• L'établissement est desservi par deux lignes de bus et le tramway et se situe à proximité de la gare TGV Champagne-Ardenne.

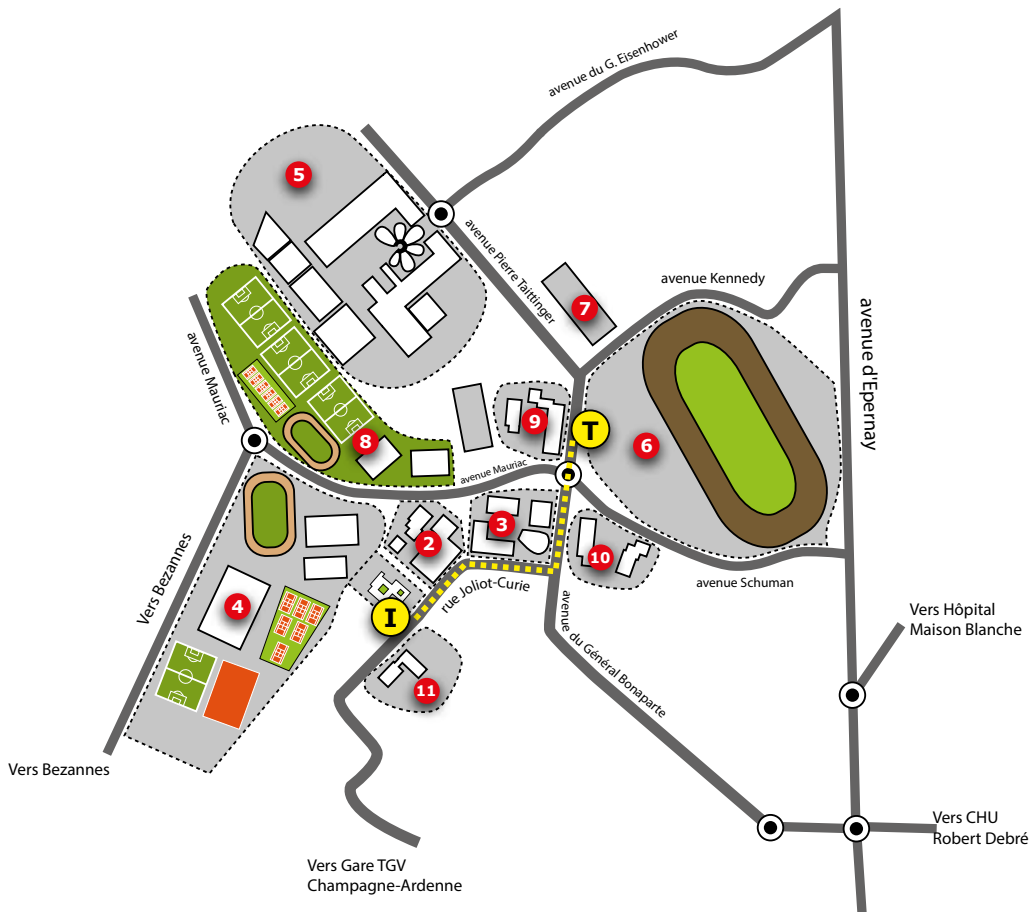
• Une liaison TER relie la gare Champagne-Ardenne à la gare de Reims, centre ville.

Principaux lieux de restauration à proximité

• Restaurant Université, CREPS de Reims, Cafétaria Centre Leclerc Champfleury, Centre commercial de l'Hippodrome, Restauration rapide

Stationnement à l'IRTS CA

• Le nombre de place sur le parking de l'IRTS CA est limité à 120 places. Si le feu est orange, le parking est accessible. Pour lever la barrière, il suffit d'appuyer une fois sur le bouton rouge. Si le feu est rouge, le parking n'est plus accessible.



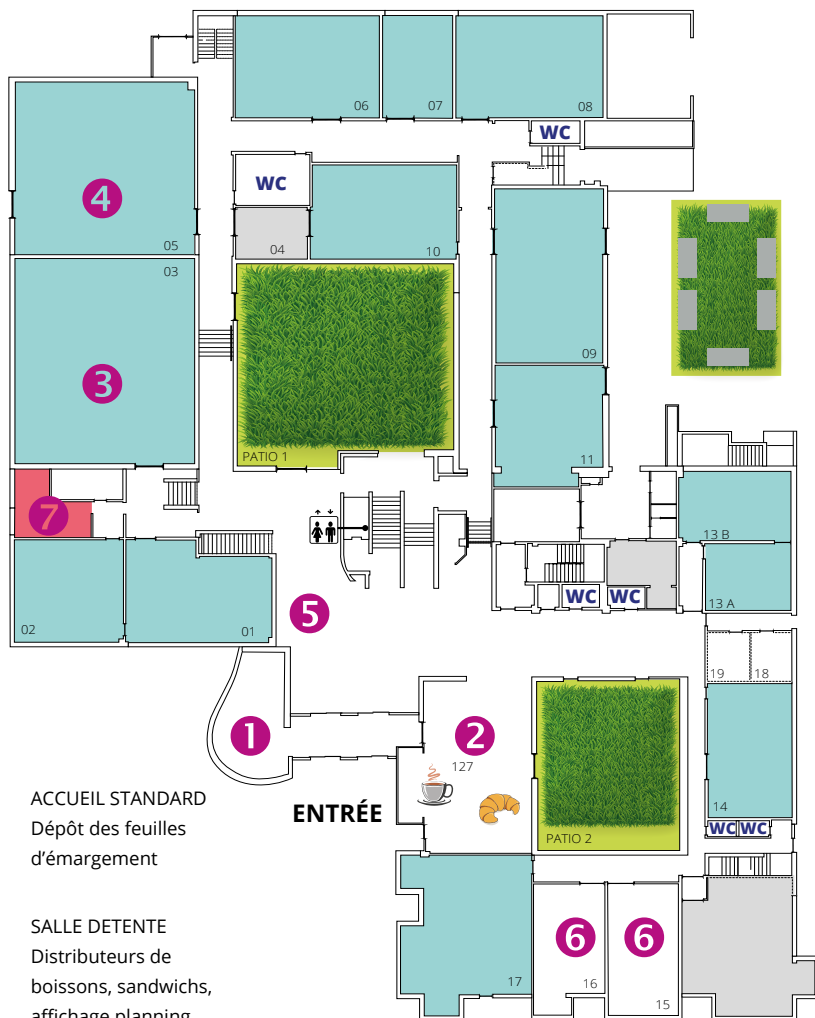
T **Tramway**
Ligne A ou B
Station Kennedy



I **IRTS Champagne-Ardenne**
8 rue Joliot-curie

- | | |
|---------------------------------------|---|
| 2 Lycée Joliot-Curie | 7 Centre commercial de l'Hippodrome |
| 3 Collège Joliot-Curie | 8 Complexe sportif Geo André |
| 4 CREPS de Reims | 9 École maternelle et élémentaire de l'Hippodrome |
| 5 URCA - Facultés de Droit et Lettres | 10 École maternelle et élémentaire Provençaux - Schuman |
| 6 Hippodrome de Reims Bezannes | 11 École maternelle et élémentaire Joliot-Curie |

REZ DE CHAUSSEE



1 ACCUEIL STANDARD
Dépôt des feuilles
d'émergement

2 SALLE DETENTE
Distributeurs de
boissons, sandwiches,
affichage planning
étudiant par promotion

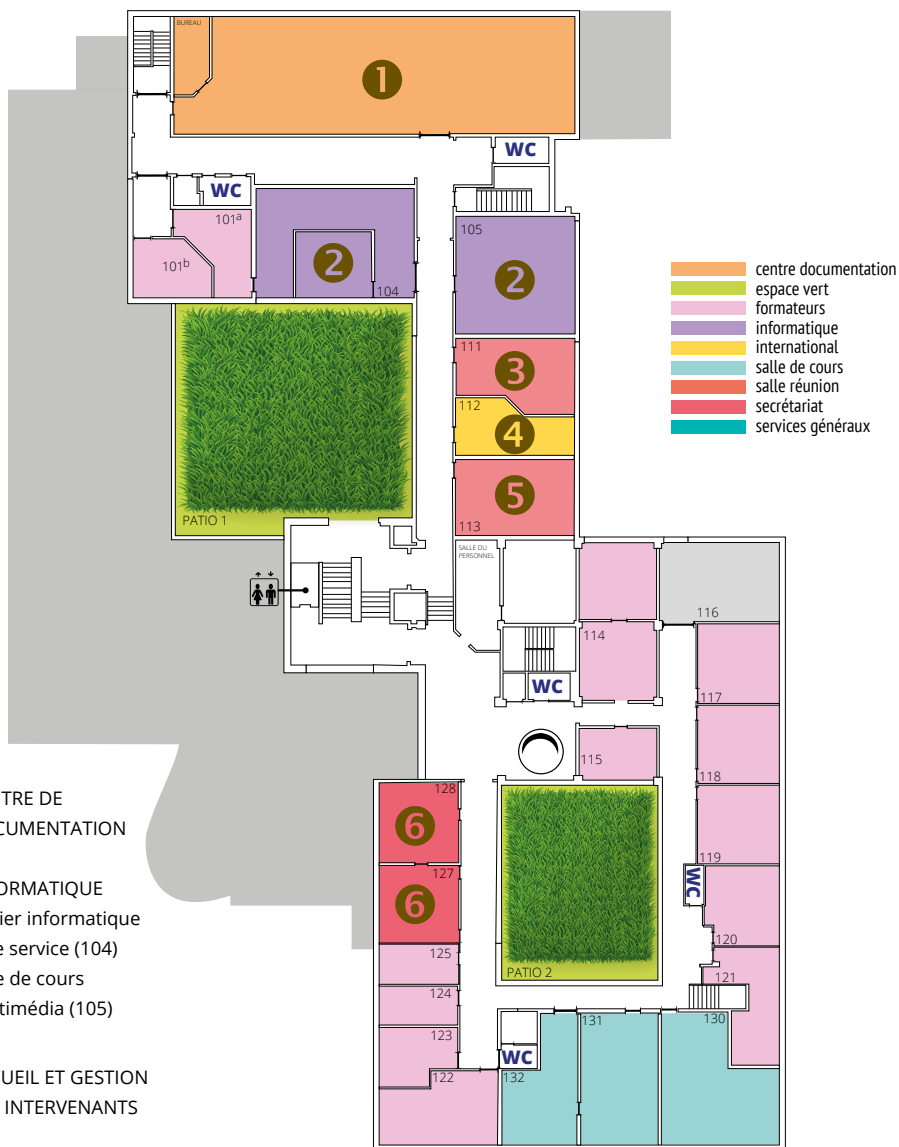
3 AMPHITHÉÂTRE JEAN -
PIERRE DAVOT
Équipé multimédias
(sons et vidéoprojection)

4 AMPHITHÉÂTRE 2
Équipé multimédias
(sons et vidéoprojection)

6 SALLE DE
REPAS DES
ÉTUDIANTS

5 AFFICHAGE
Planning des salles
de la journée courante

7 SCOLARITÉ
EJE, ETS, ME, TISF



1 CENTRE DE DOCUMENTATION

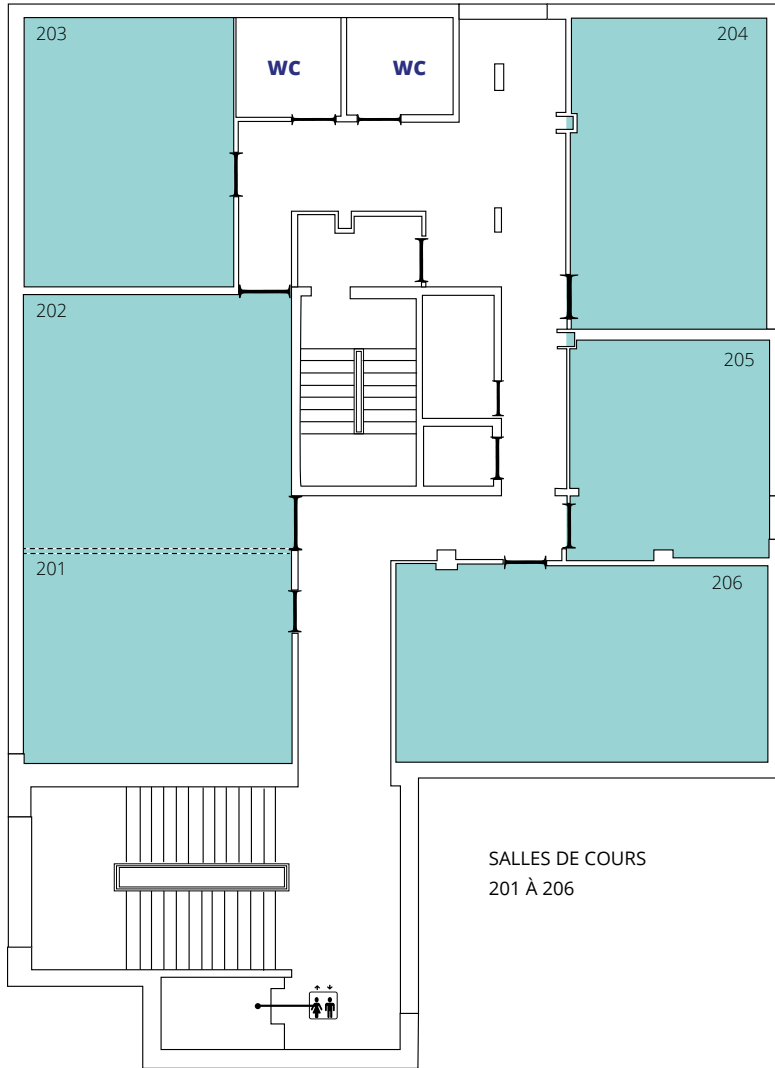
2 INFORMATIQUE
Atelier informatique libre service (104)
salle de cours multimédia (105)

3 ACCUEIL ET GESTION DES INTERVENANTS

4 PÔLE INTERNATIONAL ET MOBILITÉS

5 SERVICE DES ADMISSIONS

6 SECRÉTARIAT PÔLE QUALIFICATIONS
ASS, ES, EJE, ETS, ME, TISF, ASMAT



SALLES DE COURS
201 À 206

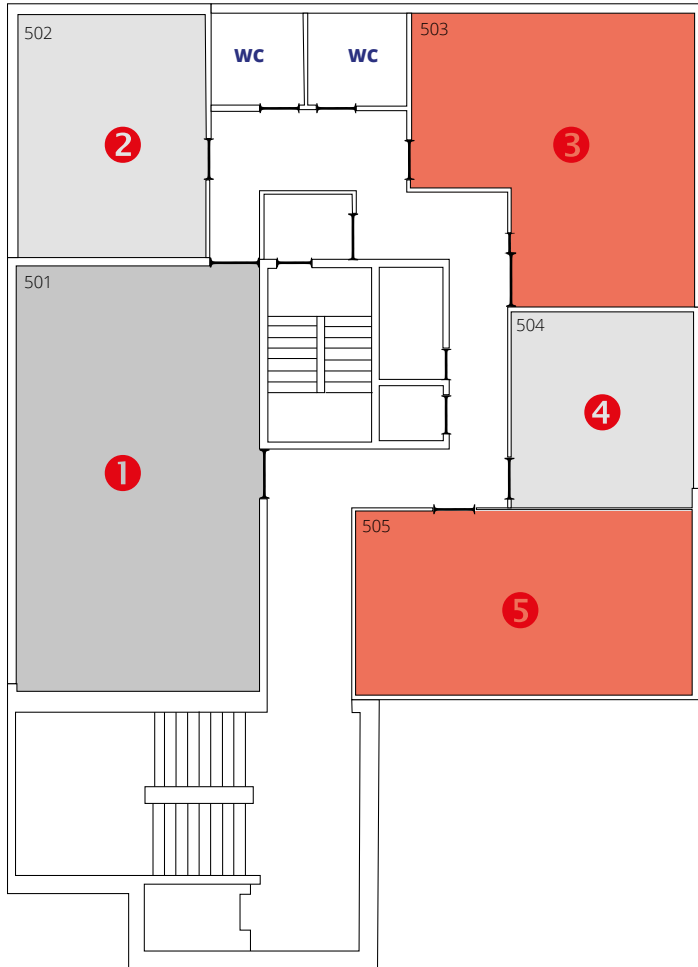
- centre documentation
- espace vert
- formateurs
- informatique
- international
- salle de cours
- salle réunion
- secrétariat
- services généraux



- | | | | | | |
|----------|--------------------------------|----------|--|----------|--------------------------|
| 1 | DIRECTION GÉNÉRALE | 4 | DIRECTION ET SERVICES PÔLE FONCTIONS SUPPORT | 7 | DIRECTION DES FORMATIONS |
| 2 | SECRÉTARIAT DIRECTION GÉNÉRALE | 5 | SECRÉTARIAT DIRECTION DES FORMATIONS | | |
| 3 | SERVICE RESSOURCES HUMAINES | 6 | DIRECTION DES FORMATIONS | | |

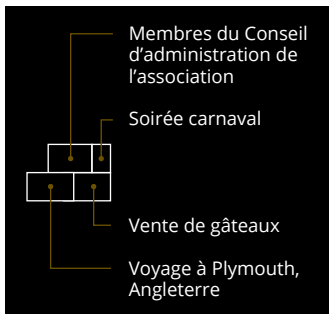
- 1** SECRÉTARIAT
PÉDAGOGIQUE
VAE, ASFAM, ASMAT
- 2** SECRÉTARIAT
PÉDAGOGIQUE
CAFERUIS,
FORMATIONS TUTÉLAIRES,
FORMATIONS CONTINUES
- 3** BUREAUX
FORMATEURS
- 4** SALLE DE
RÉUNION





- 1** SALLE DE RESTAURATION DU PERSONNEL
- 2** SALLE DÉLÉGATION DU PERSONNEL
- 3** SALLE DE RÉUNION
- 4** SALLE ASSOCIATION DES ÉTUDIANTS
- 5** SALLE DU CONSEIL

- centre documentation
- espace vert
- formateurs
- informatique
- international
- salle de cours
- salle réunion
- secrétariat
- services généraux



L'ASSOCIATION IRTS COLLECTIF D'ACTIONS

Créée en 2017, l'association IRTS Collectif d'Actions s'adresse aux étudiants actuels et passés de l'institut. Ses activités s'organisent autour de quatre commissions :

- La commission sociale pour défendre les droits des apprenants, mettre en œuvre des actions pour améliorer la qualité de vie des apprenants
- La commission événementielle pour gérer et relayer des informations, créer du lien entre les apprenants, les alumni et le personnel de l'institut
- La commission sportive pour organiser des rencontres sportives
- La commission culturelle pour organiser des sorties culturelles.

L'adhésion est relativement modeste puisqu'elle était établie à 10 € en 2017. Pour joindre et rejoindre l'association adressez un mail à :

irtscollectifdactions@gmail.com

Conception graphique et mise en page
Service communication, IRTS Champagne-Ardenne

édition : septembre 2018

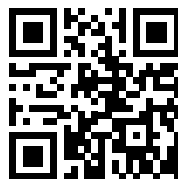
Malgré tout le soin apporté à l'élaboration et à la relecture de ce livret d'accueil, celui-ci peut néanmoins comporter quelques erreurs ou omissions. Nous vous remercions par avance de bien vouloir nous transmettre vos remarques et/ou corrections à communication@irts-ca.fr

TOUTE L'INFORMATION SUR :

www.irtsca.fr

 [irtsca](https://www.facebook.com/irtsca)

 [@irtsca](https://twitter.com/irtsca)



REJOIGNEZ-NOUS SUR :

www.irtsca.fr

 [irtsca](https://www.facebook.com/irtsca)

 [@irtsca](https://twitter.com/irtsca)



■ **IRTS DE CHAMPAGNE-ARDENNE**

8, rue Joliot-Curie 51100 Reims

tél. 03 26 06 22 88 / fax 03 26 06 82 56

contact@irts-ca.fr