

Rapport d'activité 2022/2023



Formation TISF

Technicien.ne de l'Intervention Sociale et Familiale

Responsable de formation : Nicole DUBUS / Isabelle HOUPY
Assistante de formation : Caroline SAINT LAURENT

Version juin 2023

SOMMAIRE

SOMMAIRE	2
PREAMBULE.....	3
I. SYNTHÈSE DE L'ANNEE 2022 / 2023	6
II. LA FORMATION.....	7
II. a) la formation théorique	7
II. b) La formation pratique.....	7
III. LES APPRENANTS.....	9
III. a) Soirée des diplômés.....	9
III. b) 18^{ème} promotion	10
III. c) Une 19^{ème} promotion à effectif réduit.....	12
III. d) Une 20^{ème} promotion en attente	15
PERSPECTIVES.....	16
A N N E X E S	19
Annexe 1 : Insertion professionnelle des personnes après formation TISF.....	20
Annexe 2 : Actions et projets menés par la filière TISF	21
Annexe 3 Tableau synoptique de la formation TISF	22
Annexe 4 : Compte rendu atelier UNAFORIS 15 décembre 2022 sur la réingénierie des diplômés DEAF, DEME et DETISF	24
Annexe 5 : Organigramme fonctionnel de la filière TISF.....	26
Annexe 6 : organisation de la formation pratique	27
Annexe 7 : Enigmes du jeu de piste - Accueil TISF / ME	28

PREAMBULE

C'est en septembre 2006 que la direction m'a confié la responsabilité de la filière Technicien-ne de l'Intervention Sociale et Familiale (TISF) suite au départ en retraite de Mme Daniele DAZARD et au moment de la réforme de cette formation que je me suis efforcée de mettre en place, d'ajuster et d'améliorer dans la mesure de mes possibilités.

A l'aube de la prochaine réforme (annoncée fin 2023 pour mise en application en 2024), l'heure est venue de transmettre le dossier à ma plus fidèle collaboratrice sur cette filière depuis 2019, Mme Isabelle HOUPY et faire valoir mes droits à la retraite.

Je vous propose, dans un 1^{er} temps de retracer les temps forts et importants pour cette filière qui, depuis la première promotion en 2002, a contribué à la certification de 177 personnes sur les 182¹ candidat-es présenté-es au Diplôme d'Etat de Technicien-ne de l'Intervention Sociale et Familiale² (DE TISF) :

❖ Evoquons l'actualisation du projet pédagogique en 2015 pour donner suite au contrôle pédagogique effectué par la DRJSCS en 2014 puis, nous avons déposé une demande d'agrément en juin 2018³ auprès de la Région Grand Est. Le 7 mai 2019, nous avons obtenu l'arrêté qui nous a autorisé à délivrer la formation relative au DETISF pendant 5 ans, pour 33 places (15 en formation initiale, 15 en formation continue et 3 par la voie d'apprentissage). Une année avant l'échéance de cette autorisation, nous avons donc déposé une nouvelle demande d'agrément en mars 2023 en actualisant tous les documents demandés mais sans apporter d'importantes modifications. En effet, la prochaine réforme nécessitera la réécriture de tous les référentiels en fonction des nouvelles modalités qui sont, à ce jour, totalement inconnues.

❖ De nombreuses actions ont été menées par et pour les apprenants TISF afin de tenter la promotion d'une filière et d'un métier peu connu et reconnu.

Citons, entre autres⁴ :

L'installation d'un « Big Bag » en 2012 pour collecter des vêtements et les déposer au service du vêtement⁵ de Reims pour vêtir les personnes en très grande précarité.

De 2016 à 2019 (Promotions 11, 12,13 et 14), il y a eu des séjours d'immersion à Cunfin (dans l'Aube) avec Nicolas PERREIN pour faire découvrir les différents partenaires sur un territoire rural et organiser des soirées jeux pour les habitants du village.

Durant le confinement de 2020, la filière TISF a voulu prouver que la solidarité est possible même si la formation devait se passer en distanciel : « Réchauffer le cœur en pleine crise sanitaire ». Sacré challenge qui a permis de réunir 36 boîtes de Noël distribuées ensuite aux plus démunis et fabriquer 200 masques pour les enfants et adolescent-es accompagné-es par la Sauvegarde de la Marne. Il y a eu la vidéo⁶ accessible sur Youtube (visionnée plus de 500 fois) après 15 jours de confinement avec les témoignages des 20 stagiaires en formation TISF et un recueil « confidences de confinement » qui rassemble leurs mails quotidiens pendant les 55 jours de confinement.

Puis, durant l'hiver 2021, 195 couvertures ont été collectées pour les sans-abris.

¹ Annexe 1 : Insertion professionnelle des personnes après formation TISF de 2004 à 2023

² Etat des lieux en juin 2023 – 1 candidate peut se représenter au DC5 jusqu'en juin 2024 et les 4 autres échecs ont dépassé le délai de 5 ans pour se représenter (2 candidats en 2007, 1 candidat en 2012 1 candidat en 2013)

³ Conformément à l'arrêté du 7 juin 2017 relatif aux éléments constitutifs de la demande d'agrément mentionnée à l'article R. 451-2 du code de l'action sociale et des familles

⁴ Annexe 2 : actions et projets filière TISF

⁵ Association fondée en 1968 par le secours catholique, l'entraide protestante et le CCAS

⁶ <https://www.youtube.com/watch?v=lb50BrQWGG4>

Et si vous n'êtes pas convaincu sur l'engagement, la créativité et le professionnalisme des stagiaires TISF, prenez connaissance du « Petit dico des TISF » qui regroupe la définition de 100 mots sélectionnés par 18 apprenants TISF⁷ pour améliorer votre regard sur leur métier.

❖ Je ne ferais pas l'impasse sur un projet dont je suis fière et que j'ai fait porter aux apprenants TISF depuis mai 2016 : Le Meublodon. Ce challenge de l'innovation autour de la solidarité a germé en organisant une journée de réflexion sur le thème « Entreprendre autrement » durant laquelle a été diffusé le Film « Demain » réalisé par Mélanie Laurent, Cyril Dion. Les apprenants TISF avaient répondu favorablement pour apporter leur contribution en conclusion de cette journée.

Comment impulser une certaine créativité aux apprenants en travail social, « Les fantassins du social » tels que les désignait Pierre Bourdieu et plus particulièrement ceux qui y sont confrontés en 1^{ère} ligne c'est-à-dire les TISF ? Comment promouvoir une action « éco-consciente » dans un dispositif d'entraide et de solidarité ? Nous avons interrogé le « sharing is caring » (« *partager c'est prendre soin* » de l'environnement, de l'Autre...), qui nous a incités à promouvoir un comportement « *eco-friendly* » pour réduire le gaspillage, et par extension partager avec les autres. Le tout, juste au détour d'un couloir. Dès juin 2016, les 6 stagiaires de la 12^{ème} promotion impliqués dans cette réflexion ont écrit le projet, créé les meubles qui ont été installés dans un couloir du 1^{er} étage de l'IRTS CA.

Le concept du « Meublodon » est simple. Un meuble, un espace aménagé au sein d'un institut de formation en travail social qui invite apprenant-es, professionnel-les et formateur-rices à venir y déposer des objets dont ils ne veulent plus mais qui pourraient servir à d'autres. Conçu sur le principe de la « Givebox », un système d'économie collaborative né en Allemagne en 2011, à l'initiative Andreas Richter, un styliste Berlinoise, qui excédé par l'accumulation d'objets inutiles chez lui, a décidé de déposer ses babioles dans la rue pour les proposer gratuitement aux passants.

Notons que ce projet a fait l'objet d'une publication que j'ai eu le privilège de présenter lors du 7^e Congrès international de l'AIFRIS (du 4 au 7 juillet 2017 à l'UQAM, Montréal, Québec) dont la thématique portait sur « Solidarités en questions et en actes : quelles recompositions ? »

En 2018, les apprenants TISF ont jugé utile d'évaluer le dispositif et l'enquête a révélé que son déménagement était souhaitable dans le hall de l'institut.

❖ En mars 2020, nous avons changé d'assistante pédagogique nommant Caroline SAINT LAURENT à la succession de Blandine DANAU. Virgine BAQUET a rejoint l'équipe de la filière TISF en janvier 2021 en tant qu'assistante en charge de la scolarité. Je n'oublie pas Mme Anne MORYN et Mme Laurence PERRAY qui ont assumé le remplacement de notre collaboratrice Caroline SAINT LAURENT en arrêt depuis novembre 2022 pour raison de santé. Nous en profitons pour lui souhaiter un prompt rétablissement et sommes tous impatients de son retour.

❖ Depuis 2017, grâce aux licences OFFICE 365, chaque étudiant possède une adresse mail IRTS CA et dispose, entre autres, d'Outlook (boîte mail) d'un ONEDRIVE (espace de stockage personnel) de WORD (traitement de texte) d'EXCEL (tableur) de Power point, One note (prise de note), d'un Sharepoint (espace de travail partagé) et d'un espace TEAMS qui a largement été exploité durant la pandémie liée au COVID en 2020. Il avait fallu proposer un enseignement hybride pour assurer la continuité pédagogique et offrir une formation en distanciel la plus adaptée possible. La filière TISF a investi les outils mis à disposition et attend avec impatience l'arrivée d'ITS Learning qui va prochainement être opérationnel dans notre institut et qui offrira des possibilités bien séduisantes. C'est une plateforme d'apprentissage intuitive, centralisée et personnalisable pour digitaliser les contenus de formation.

En septembre 2019, lancement du pro logiciel NetYparéo qui a permis à tous nos apprenants de consulter leur planning directement sur leur portable ou sur un ordinateur.

⁷ En formation de 2020 à 2021

Nous utilisons également Ypareo dédié à la gestion administrative, financière et pédagogique de l'activité de notre institut et permet, entre autre, pour chaque apprenant, de disposer de toutes les informations nécessaires à son suivi (inscription, convocations, contrats et conventions de stage, assiduité, certification, fiche d'accompagnement pédagogique ...).

❖ Il semble important d'ajouter que, dans le cadre de la réforme de l'organisation territoriale de l'Etat, la DRDJSCS⁸ s'est transformée au 1^{er} avril 2021 en DREETS⁹ pour les services chargés de la cohésion sociale et notamment les formations et certifications des professions sociales et paramédicales. C'est à ce titre que notre nouvel interlocuteur pour l'organisation de la certification TISF est maintenant la DREETS Grand Est nécessitant un déplacement sur Nancy pour nos apprenant-es afin de se présenter à l'épreuve écrite du DC5 et l'oral du Dossier de Pratiques Professionnelles.

❖ En mai 2021, l'IRTS CA et son CFA ont obtenu la certification « Qualiopi » pour pouvoir mobiliser des fonds publics ou mutualisés. Nous devons rendre compte et rendre des comptes sur le niveau de qualité des prestations pour attester que l'argent public est utilisé à bon escient. Depuis, nous nous efforçons avec Aurélie BERGAMASCHI, chargée Qualité, de veiller à la qualité de la pédagogie et à la lisibilité de toutes les procédures requises pour la formation TISF.

Pour moi, les portes de cet institut ont été franchies en septembre 1988 pour suivre la formation d'éducatrice spécialisée, j'ai poursuivi comme formatrice vacataire, puis cadre pédagogique, je quitte donc cet institut avec une certaine nostalgie. Institut qui, je vous le rappelle, va vous proposer différents événements tout au long de cette année 2023, non pas pour célébrer mon départ mais pour fêter ses 30 ans.

Alors bon anniversaire à cette entreprise qui m'a offert une belle carrière professionnelle et tous mes remerciements à l'équipe de direction Mr Stéphane FOURNAL, Directeur Général, Mme Simone FOND, Directrice de la pédagogie et des formations (en l'occurrence TISF) et Mme Marion MAREYNAT, Directrice des ressources humaines.

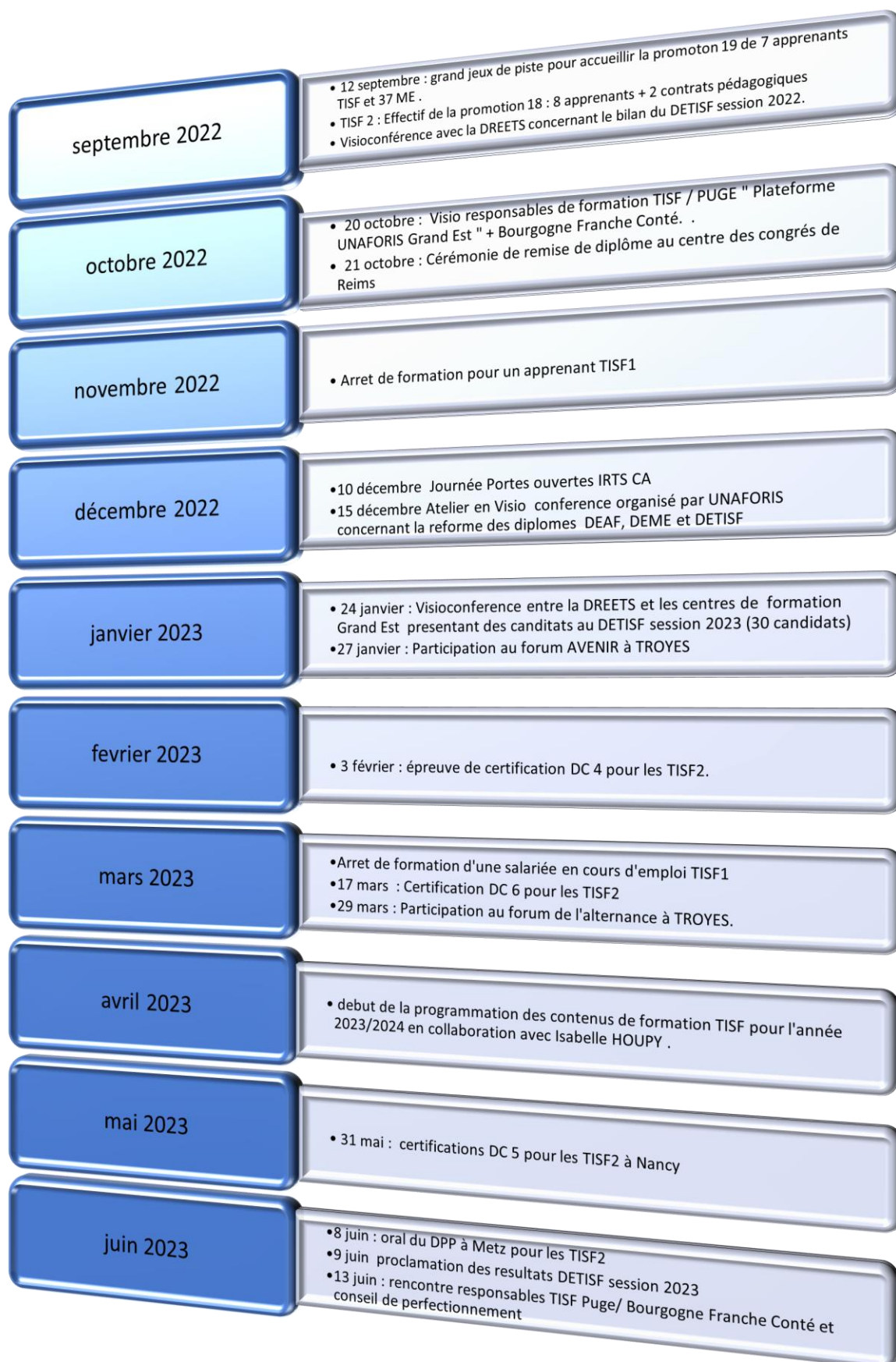
Avant de laisser Mme HOUPY clôturer ce rapport d'activité en annonçant les perspectives pour l'année 2023 qui s'annonce sous les meilleurs auspices avec l'accueil de la 20^{ème} promotion, je vous propose le bilan de cette année 2022 / 2023 pour la filière TISF.

Nicole DUBUS

⁸ DRDJSCS : Direction régionale et départementale de la jeunesse, des sports et de la cohésion sociale

⁹ DREETS : Direction régionale de l'économie, de l'emploi, du travail et des solidarités

I. SYNTHÈSE DE L'ANNÉE 2022 / 2023



II. LA FORMATION

II. a) la formation théorique

Comme l'an passé, nous comptabilisons 315 heures de cours en commun avec les filières ME et ASS soit 33 % du temps de la formation théorique¹⁰.

Les transversalités avec la filière Assistant-e de Service Social (56 heures sur les médiations éducatives et la gestion économique de la vie quotidienne) se passent de manière constructive et permet aux apprenants de mieux se connaître, se reconnaître, réfléchir et imaginer leurs futures collaborations dans les accompagnements.

Concernant les transversalités avec la filière des moniteur-rices éducateur-rices, nous poursuivons nos démarches de rapprochement d'autant plus importantes du fait de l'effectif réduit de la filière TISF et en perspective de la réforme à venir¹¹ car la question d'un socle commun reste posée tout comme celle d'un diplôme commun ME /TISF (5^{ème} point question échange du compte rendu).

La procédure concernant les modalités de rattrapage en cas d'absence apporte entière satisfaction. Les stagiaires TISF font preuve de rigueur pour transmettre la fiche dûment complétée et archivée dans le classeur des plans d'intervention de l'axe 8. Ce classeur est disponible au 4^{ème} étage, devant le bureau des formatrices de la filière. Pour cette année 2022/2023 nous comptabilisons un total de 284 heures d'absences pour nos 13 apprenants (soit une moyenne de 21 heures/apprenant avec pour certain 0h d'absence et 60h pour la moins assidue). Nous avons réceptionné 15 fiches de modalités de rattrapage.

Soulignons le festival des récits organisée pour la 2^{nde} fois par Catherine FOURDRIGNIER le 22 juin prochain qui propose des spectacles, des conférences et les restitutions des ateliers de médiation éducative avec des étudiants en travail social, des résidents et publics des structures partenaires du projet « Immersion collective ». Pour l'instant spectateurs identifiés dans la programmation comme temps de formation, nous espérons que les apprenants de la filière TISF participeront activement à la 3^{ème} édition.

En plus du PSC1 qui est obligatoire pour se présenter au DETISF, nos apprenants ont pu bénéficier de la formation Premiers Secours en Santé Mentale, dispensée par l'association l'Amitié. Permettant de repérer les troubles en santé mentale, d'adopter un comportement adapté face à un début de crise et relayer vers les services spécialisés, les deux journées proposées ont été plébiscitées par les participants.

II. b) La formation pratique

La formation pratique, d'une durée cumulée de 33 semaines (1 155 heures)¹², se décline sous la forme de quatre stages. Comme indiqué dans les textes règlementaires, les stages sont effectués sur au moins deux sites qualifiants différents, dont l'un doit permettre au stagiaire d'intervenir au domicile des personnes aidées.

L'immersion au sein des sites qualifiants reste complexe pour plusieurs raisons :

- Tout d'abord la méconnaissance de cette profession et ses spécificités. Si les stagiaires veulent apprendre bien légitimement le métier auprès de leurs pairs, force est de constater que les professionnels titulaires du DETISF (ou ayant une bonne connaissance des référentiels de cette formation) se font rares dans les équipes des sites qualifiants et ce sont parfois d'autres travailleurs sociaux (ME, ES, ASS CESF) qui ont la fonction de référent professionnel. Le stagiaire se trouve dans une situation paradoxale où il vient apprendre son métier auprès de professionnels à qui il doit expliquer en quoi consiste son métier.

- Nous constatons aussi, du côté des sites qualifiants, une volonté d'accueillir des stagiaires opérants et efficaces. A la réponse « nous préférons un stagiaire de 3^{ème} année, plus autonome. », nous sommes

¹⁰ La formation TISF comporte 950 heures d'enseignement théorique (tableau synoptique annexe 2) .

¹¹ Annexe 4 compte rendu de la séance de travail UNAFORIS

¹² Consulter l'annexe 5 concernant l'organisation de la formation pratique

perplexes sur la connaissance de la formation TISF qui dure deux ans ! Et puis, le centre de formation endosse immanquablement le mauvais rôle : « Mais que faites-vous, les stagiaires ne savent rien ! ». Même si le « savoir-être » de certains apprenants est à interroger, il ne faut jamais oublier que le centre de formation est garant de 950 heures de formation théorique et que les sites qualifiants ont à leur charge 1155 heures de formation pratique. La formation pratique doit donc initier le stagiaire à la posture professionnelle attendue et aux compétences requises tout autant que le centre de formation. C'est ensemble que nous pouvons accompagner la professionnalisation, chacun d'entre nous, centre de formation et site qualifiant avons un rôle important à jouer qui ne consiste pas seulement à évaluer le stagiaire mais lui donner les moyens pour cheminer, évoluer et acquérir la juste posture.

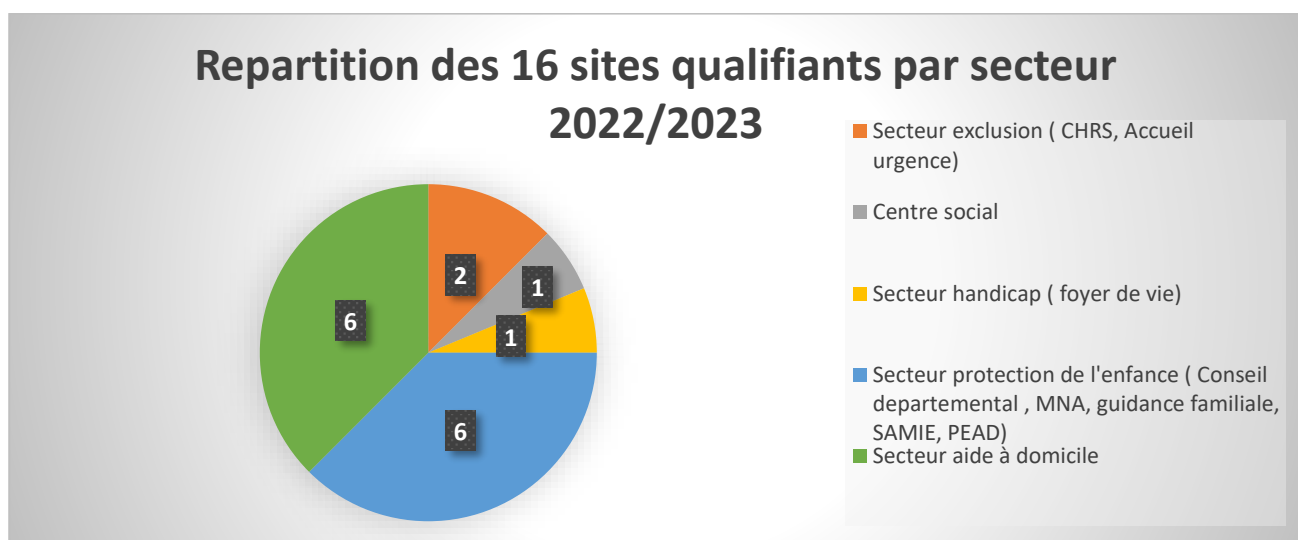
A ce titre, je rappelle que la filière TISF a mis en place un outil intéressant qu'est le « portfolio »¹³ et qui permet le suivi du stagiaire par le référent professionnel (site qualifiant) et par le référent de parcours (formateur IRTS CA).

D'autre part, l'IRTS CA propose la formation tuteur-riche Référent-e/maitre d'apprentissage¹⁴ qui semble être une solution intéressante à tout professionnel soucieux de mieux appréhender le fonction tutorale soit en tant que référent de site qualifiant, soit comme tuteur-riche pour un stagiaire en contrat d'apprentissage.

L'an dernier (2021/2022) nous avons pu mobiliser 21 sites qualifiants pour la formation pratique des 13 stagiaires TISF (8 en 1^{ère} année et 5 en 2^{ème} année).



Cette année, ce sont 16 sites qualifiants qui ont répondu présents pour accueillir les 13 stagiaires TISF (5 en 1^{ère} année et 8 en 2^{ème} année).



¹³ Quelques informations sur le portfolio dans l'annexe 6

¹⁴ La formation, labellisée par la CPNE / OPCO SANTÉ, est déclinée en trois modules, pour une durée totale de 120 heures [https://irtsca.fr/nos-
formations/accompagnement-a-la-professionnalisation/tuteur-tutrice-maitre-maitresse-apprentissage/](https://irtsca.fr/nos-formations/accompagnement-a-la-professionnalisation/tuteur-tutrice-maitre-maitresse-apprentissage/)

Pour les 5 apprenantes en première année de formation :

- 3 associations d'aide à domicile (Reims, Charleville-Mézières et Troyes)
- 1 CHRS (Saint Dizier)
- 1 service d'accueil d'urgence (Troyes)
- 1 service d'accompagnement des familles (Charleville-Mézières)
- 1 foyer de vie (Reims)
- 1 maison de quartier (Reims)

Pour les 8 apprenant- es en seconde année de formation :

- 1 service d'accueil de mineurs étrangers SAMIE (Reims)
- 1 service de PEAD (Laon)
- 2 services de guidance familiale (Chalons en champagne, Vitry le François)
- 1 circonscription de solidarité départementale (Chalons en champagne)
- 3 Associations d'aide à domicile (Reims Laon)

Notons qu'une personne est en apprentissage dans une association d'aide à domicile Rémoise pour sa 2nde année de formation, que nous avons deux salariées d'une association d'aide à domicile de Saint Dizier et que 7 stagiaires ont pu effectuer soit les deux séquences de stage de la seconde année de formation sur le même site qualifiant soit retourner sur un lieu de stage de 1^{ère} année.

III. LES APPRENANTS

III. a) Soirée des diplômés



Le 21 octobre 2022, dans une ambiance Ecossaise au son de la musique celte, nous avons pu honorer tous les diplômés de 2022 dont

- 4 TISF promotion 17 (2020/2022)
- 3 TISF promotion 16 (2019 /2021)
- et 2 TISF par la voie de la VAE.

Concernant cette session de juin 2022, ce sont 34 candidats qui ont été présentés en région Grand Est dont 9 de l'IRTS CA.

Et sur les 29 admis, nous avons 7 candidates champardennaises.



III. b) 18^{ème} promotion .

▪ Concernant les épreuves de certification organisées par le centre de formation :

- **Domaine de formation 3** sur la réalisation des actes de la vie quotidienne

Pour le Contrôle Continu, terminé en octobre 2022, les 8 candidat-es ont validé ce domaine. Les 5 évaluations proposées sont un projet collectif sur la santé, une épreuve de cuisine, une épreuve sur l'entretien du logement, une épreuve de couture et une évaluation type Quizz. La moyenne générale de l'épreuve est de **15,8 /20**, avec des notes comprises entre 14.5 et 17.



Domaine de formation 4 relatif à la transmission des savoirs et des techniques nécessaires à l'autonomie des personnes dans leur vie quotidienne

8 candidat-es se sont présenté-es à l'épreuve de certification le **3 février 2023** et ont validé ce domaine. C'est une **épreuve orale** de 20 min permettant au candidat de présenter une situation de la vie quotidienne choisie durant un stage pour analyser les enjeux et les moyens de l'action éducative qu'il a pu mener. La moyenne générale de l'épreuve est de **14.3/20**, avec des notes comprises entre 10 et 18.

- **Domaine de formation 6** portant sur l'accompagnement social vers l'insertion.

8 candidat-es se sont présenté-es à l'épreuve de certification le **17 mars 2023** et ont validé ce domaine. C'est une **épreuve écrite** d'une durée de deux heures : A partir d'une situation donnée, les candidats doivent présenter les dispositifs ainsi que les services pouvant être sollicités et proposer un accompagnement social adapté.

La moyenne générale de l'épreuve est de **13.5 /20**, avec des notes comprises entre 11 et 17.

- **Domaine de formation 2** relatif à la communication professionnelle et au travail en réseau.

9 candidat-es se sont présenté-es à l'épreuve de certification le **2 mai 2023** et ont validé ce domaine. C'est une **épreuve orale** de 20 min permettant aux candidats de positionner, pour une situation donnée, le rôle du TISF par rapport à l'équipe et aux partenaires. Après tirage au sort du sujet, le candidat dispose de 30 minutes pour préparer son sujet avant de se présenter devant le jury.

Notons que la candidate en contrat pédagogique obtient ainsi son DETISF en validant le DC2 qui était le seul domaine non validé en 2022.

La moyenne générale de l'épreuve est de **15 /20**, avec des notes comprises entre 10 et 19.

- **Domaine de formation 1** concernant la méthodologie de l'intervention.

Les **2 ou 9 mai 2023**, 8 candidat-es se sont présenté-es à l'épreuve de certification (1^{ère} partie du DC1) qui consiste en une notation conjointe de la pratique professionnelle par le site qualifiant (réfèrent professionnel) et par le centre de formation (responsable de la formation). La moyenne générale de l'épreuve est de **16.2 /20**, avec des notes comprises entre 12.8 et 17.6.

- Concernant les **épreuves de certification organisées par la DREETS** :

Les 8 Dossiers de Pratiques Professionnelles (DPP) ont été déposés le 3 mai 2023 par les apprenants et adressés à la DREETS, antenne de Nancy le 3 mai 2023 après un contrôle anti-plagiat, effectué par le logiciel « Turnitin similarity ». Aucun plagiat n'a été détecté.

Les dernières **épreuves de certification organisées par la DREETS** se sont déroulées :

- Le mai 2023 au domaine de l'Asnée pour l'épreuve écrite du DC5 concernant la contribution au développement de la dynamique familiale.



- Le 28 juin 2022 à l'IRTS de Lorraine site de Ban Saint Martin pour la soutenance orale du DPP.



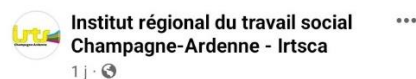
Précisons que ce sont 10 candidat- es qui se présentent au DETISF session 2023 : 8 personnes pour le DC1.2 (Dossier de Pratiques Professionnelles), 8 personnes pour le DC5 (dont 1 non validée en 2021 – 1 dispensée) et 1 personne pour le DC 2 (non validée en 2021).

37 candidats du Grand Est se sont présentés aux oraux du DPP (DC1.2) :

- 15 candidats de l'IRTS de Lorraine (6 site de Nancy et 9 site de Metz)
 - 6 candidats de l'ALAJI
 - 8 candidats de l'ESEIS
 - 8 candidats de l'IRTS CA
- Chaque centre de formation s'est mobilisé pour proposer des formateurs et des professionnels comme jury.

La liste des admis au DETISF a été publiée le 9 juin 2023 annonçant l'obtention du diplôme pour les 10 candidats champardennais, soit 100% de réussite.

Pour cette session 2023, sur un total de 41 candidats toutes épreuves confondues, 6 candidats ont été ajournés.



100% de réussite pour les TISF ! 🎉

Toute l'équipe de l'IRTS CA félicite les apprenant-e-s de la filière Technicien-e de l'Intervention Sociale et Familiale pour ces beaux résultats ! 🎉

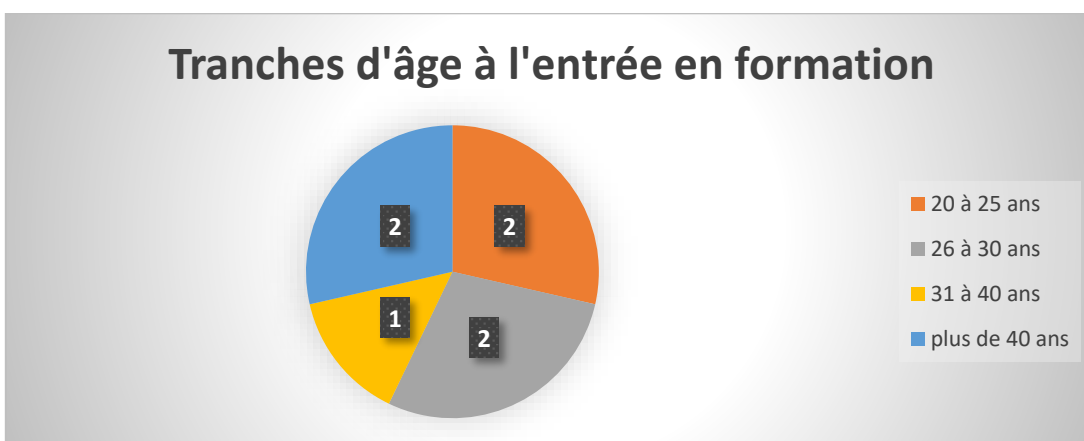
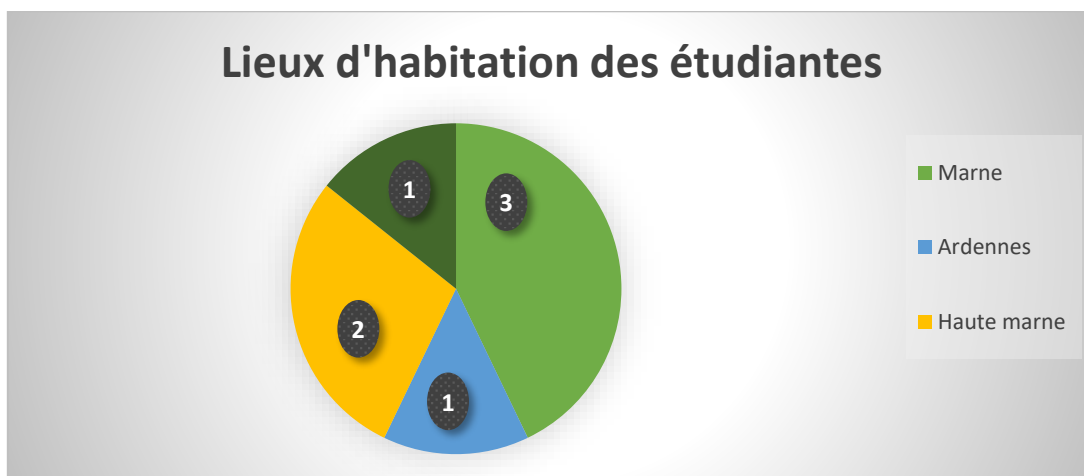


65

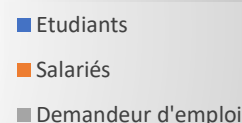
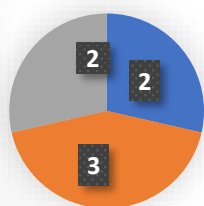
15 commentaires • 3 partages

III. c) Une 19^{ème} promotion à effectif réduit

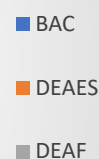
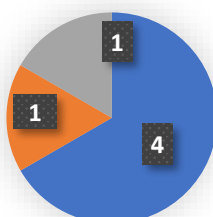
Pour donner suite aux épreuves de sélection de juin et septembre 2022, nous avons admis 7 candidats.



Repartition des statuts des apprenants



Niveau d'étude à l'entrée en formation



En novembre 2022, un candidat a souhaité arrêter la formation qui ne correspondait pas à ses représentations du travail social.

Et, donnant suite à de nombreuses absences aussi bien chez son employeur que durant la formation, une personne salariée d'une association d'aide à domicile a été licenciée. L'arrêt de la formation lui a été signifié en mars 2023.

Enfin, une apprenante doit se présenter devant la commission pédagogique le 12 juin 2023 pour nous présenter sa demande de redoublement suite à un arrêt de stage. Mme FOND et moi-même l'avons rencontré le 24 mars 2023 pour envisager la suite à donner à son parcours. Elle avait souhaité assister aux cours de 1ère année jusqu'au 21 juin et candidater au sein d'une maison de quartier pour acquérir de l'expérience et confirmer son orientation.

Nous avons une promotion de seconde année qui se dessine avec 4 apprenantes.

Concernant les certifications à venir en seconde année, précisons qu'une candidate est dispensée du DC5 (titulaire de DEAF) et une personne est dispensée du DC2 et DC5 (titulaire d'un baccalauréat accompagnement, soins et services à la personne).

▪ [Retour sur quelques temps forts](#)

Le 12 septembre 2022, nous avons accueilli les deux promotions ME et TISF pour leur proposer un jeu de piste afin de faire connaissance et découvrir le centre de formation.

Les 44 stagiaires ont été répartis en 9 équipes de 4 ou 5 personnes et tour à tour se sont lancés dans la recherche de 10 enveloppes disséminées dans l'institut (à la couleur de leur équipe : rouge, jaune, vert clair, vert foncé, gris, bleu clair, violet, rose et orange) pour trouver les réponses aux énigmes de chacune des enveloppes¹⁵ et tenter d'obtenir les 40 points (score de 17 à 35 points).

La fin de ce jeu de piste s'est clôturée par un « Marshmallow challenge » qui consiste à construire la plus haute construction à partir de 20 spaghettis 1 mètre de ficelle et 1 mètre de ruban adhésif (score de 2.5 cm à 62 cm).

L'équipe gagnante a remporté un gros paquet de Marshmallow, des boissons parfum Marshmallow et l'adhésion à l'association des étudiants de l'IRTS.



¹⁵ Annexe 7 : énigmes du jeu de piste

Puis, le 15 septembre, une journée de rencontre avec les apprenant-es de 2nd année TISF a été organisée pour échanges et présentation de la formation et du métier de TISF.



Durant l'année, les apprenants en formation TISF peuvent participer aux journées d'étude organisées au sein de l'institut. Le 29 janvier 2023 la thématique proposée par la filière ASS « Engager ses émotions dans la relation d'aide » a particulièrement intéressé la filière TISF.



Les cours de cuisine se sont déroulés à la maison de quartier Orgeval et ont permis d'acquérir les bases d'une alimentation équilibrée, se perfectionner dans la réalisation de plats divers et variés qui ont pu être dégusté tout au long de la semaine.

En fin d'année, les 5 stagiaires ont été initiés à la couture et ont pu réaliser une tenue à partir de vêtements chinés à FRIPE EMMAUS.



III. d) Une 20^{ème} promotion en attente

L'épreuve d'admission est prévue le 17 juin 2023 pour 5 candidats. Une personne a passé l'épreuve d'admissibilité (épreuve écrite de 2h) le 24 mai dernier et a été admissible.

D'ores et déjà, une seconde session d'admission est envisagée et sera prochainement annoncée sur notre site internet.

Les dossiers d'inscription seront à envoyer avant le 28 août 2023, l'épreuve d'admissibilité se déroulera le mardi 5 septembre 2023 et les épreuves d'admission (oral) le vendredi 8 septembre 2023 pour une entrée en formation le 11 septembre 2023.

Pour reprendre l'explication de la baisse d'attractivité des métiers du « prendre soin » dans le Livret vert du travail social (2022), deux facteurs mis en avant nous paraissent essentiels :

- Une dépréciation de ces métiers du travail social dans un contexte sociétal individualiste et consumériste
- Des rétributions dérisoires¹⁶ au regard de l'engagement personnel que suppose de telles activités professionnelles. Les décideurs publics peinent à apprécier la contribution permanente de nos métiers pour la construction d'un équilibre vital de notre société.

Partagées entre le Ségur de la santé et l'avenant 43¹⁷ qui annoncent des revalorisations de salaire, les TISF se retrouvent face aux mêmes problématiques structurelles que l'ensemble des travailleurs sociaux. Les logiques du secteur associatif privé, des collectivités territoriales et du secteur sanitaire freinent la mise en œuvre des promesses.

Et finalement, ceux qui visent le bien-être physique et moral sont les plus malheureux. « Cette défaite massive dans la lutte pour la reconnaissance de soi (et du métier de TISF) a des allures d'un deuil de l'idéal philanthropique qui avait fondé ces professions ¹⁸»

D'autre part, si le niveau d'étude de nos candidats est interrogé, sur les deux dernières promotions TISF concernant 13 personnes, 9 sont titulaires du BAC (ASSP, SAPAT, SST, BAC pro gestion et administration) 2 titulaires du DEAF, 1 titulaire du DEAES et 1 personne a un niveau collège.

Concernant la réforme à venir, il serait intéressant de réfléchir sur la pertinence de garder ce diplôme à un niveau 4 pour permettre l'accès de cette formation sans avoir un baccalauréat car la réalité est autre.

Pourrait-on imaginer qu'un futur diplôme de TISF haussé au niveau 5 deviendrait plus attractif ?

¹⁶ Le salaire brut mensuel d'un TISF débutant est de 1 660 €.

¹⁷ De la convention collective de la branche de l'aide et de l'accompagnement, des soins et des services à domicile

¹⁸ Livre vert du travail social 2022 – Haut conseil en travail social p 85

PERSPECTIVES

Comme annoncé par madame Nicole DUBUS dans son préambule, l'heure est venue pour elle de passer le relai afin d'ouvrir son droit à la retraite et pouvoir ainsi exercer ses talents au profit de nouveaux projets personnels. Durant toutes ces années au service de la formation des TISF, dans un esprit de partage et de convivialité, avec entrain et créativité, tout en faisant preuve d'engagement mais aussi de militantisme pour promouvoir le métier et la formation de TISF, Madame Nicole Dubus laisse ainsi un capital très riche et significatif de l'engagement qu'elle a eu durant toutes ces années au service des futurs-res TISF. Pour preuve, depuis juillet 2019, date de mon arrivée en qualité de formatrice référente de parcours auprès de la filière des TISF et auprès d'elle, j'ai pu observer que chaque année de nombreux-ses candidat-e-s accompagné-e-s par ses soins puis diplômé-e-s lui témoignent une réelle reconnaissance, sympathie ou amitié, et cela bien au-delà de leur diplomation, ce qui naturellement amène et constitue au fil des promotions, une « famille des TISF » qui s'agrandit un peu plus chaque année. Aussi, je remercie l'IRTS CA et madame Dubus de m'avoir fait confiance pour entrer dans cette famille en qualité de conseillère en économie, sociale et familiale.

Grâce à la confiance qui m'a été accordée par l'équipe de direction de l'IRTS Champagne-Ardenne en me nommant à la responsabilité de la filière des TISF à compter du 1^{er} juillet 2023 ainsi qu'à tous les partages et toutes les expériences vécues avec et auprès des apprenants TISF et de Madame Nicole Dubus durant ces 4 années, il est ainsi venu pour moi le temps de prendre son relai dans quelques semaines.

Les enjeux et les défis à venir sont nombreux et j'espère pouvoir contribuer à les relever avec l'équipe de l'IRTS dont mesdames Simone Fond, Caroline Saint-Laurent et Virginie Baquet font parties. Dès septembre prochain, nous attendons avec impatience l'arrivée de la nouvelle personne, en cours de recrutement, qui viendra occuper les fonctions de formatrice référente de parcours à mi-temps.

Aussi, en termes de perspectives à venir pour la filière des TISF et son équipe, voici quelques pistes à mettre en œuvre et/ou à poursuivre :

➤ **Promouvoir encore et toujours le métier de TISF et la formation au diplôme d'Etat de TISF**

Force est de constater à la lecture de ce rapport d'activité, que plusieurs constats alarmants ne permettent pas d'envisager sereinement et ceci dans un avenir extrêmement proche, notre contribution à la formation **d'un nombre suffisant de futurs professionnels TISF** : peu de candidats à la formation (5 candidats inscrits pour la session 2023-2025) et peu de candidats à la certification (4 candidats prévus à la certification 2024). Sur leurs territoires respectifs, nos autres collègues responsables de la formation des TISF des organismes de formation adhérents à la Plateforme UNAFORIS Grand-Est (PUGE) vivent les mêmes réalités que nous. Pour preuve, lors de la session de certification 2024 et d'après une estimation approximative, seulement environ 20 candidat-es du Grand-Est sont susceptibles de se présenter à la certification, hors certification par la voie de la VAE.

De plus, face à un secteur de l'emploi en tension dans le champ de l'intervention sociale et médico-sociale avec de nombreux employeurs en recherche de professionnels diplômés d'Etat pour constituer leurs équipes voir renforcer celles-ci avec les compétences d'un-e TISF, il a urgence de pouvoir promouvoir le métier mais aussi et surtout en amont, la formation. Pour exemple, en l'espace de quelques jours début juin 2023, 2 employeurs ont pris contact avec l'IRTS CA afin que soient relayées dans nos réseaux, leurs offres d'emploi de TISF (postes nouvellement créés au sein d'un SAVS et CHRS) alors que d'autres employeurs nous font part régulièrement de leur désarroi de ne pas réussir à recruter des TISF sur leur territoire respectif urbain ou rural.

Pour faire face à cette urgence et avant l'été 2023, nous avons le projet de produire une capsule vidéo spécifique au métier de TISF et au parcours de formation proposé par l'IRTS CA à partir de témoignages d'étudiants et/ou professionnels en poste.

Outre des campagnes de communication via les canaux classiques (le site internet ou les newsletters de l'IRTS CA, les réseaux sociaux, la presse locale), nos interventions lors de la journée portes ouvertes de l'IRTS CA ou encore lors des forums (étudiants, alternance, etc.), il semble aussi indispensable de promouvoir le métier et la formation en allant à la rencontre :

- Des lycéens concernés dans leurs établissements respectifs tout en ciblant au préalable les filières de baccalauréat les plus concernées par notre champ d'intervention,
 - Des publics demandeurs d'emploi par le biais de la Mission locale, du Pôle Emploi ou du Cap Emploi en développant un partenariat proactif avec les dispositifs d'accompagnement des demandeurs d'emploi,
 - Des employeurs pour promouvoir la formation par la voie de l'apprentissage, de la professionnalisation dite « sur mesure » par le biais **du nouveau dispositif de la VAE inversée**¹⁹ ou encore de la VAE,
 - Des sites qualifiants et des professionnels qui œuvrent pour la formation pratique des TISF (voir page 7 du présent rapport),
 - Etc.
- **Et si pour aller encore plus loin dans la promotion du métier de TISF, nous faisons réseau pour allier et mutualiser nos forces vives ?**

Aller vers est un bon début mais, en qualité d'organisme-s de formation, se positionner seul-s face à cette tâche de taille, nous serions vite contraints par le manque de forces vives et des ressources complémentaires que chacun aurait à apporter. Alors, il serait d'autant plus pertinent d'allier et de mutualiser nos forces vives.

Alors, pourquoi ne pas être à l'initiative de la constitution d'un **réseau formalisé de TISF** qui permettrait à chacun et chacune de se faire connaître et reconnaître dans ses besoins, ses demandes singulières et ses ressources et expertises à mettre à disposition ou à mutualiser au profit des personnes concernées par l'accompagnement des TISF dans leur quotidien ? ...

... Apprenants, employeurs, organismes de formation en travail social, CFA, TISF diplômés ou professionnels faisant fonction de TISF, etc., pourquoi ne pas œuvrer ensemble pour promouvoir le métier, la fonction et la formation de TISF, ce qui serait une réelle vitrine pour être connus et reconnus sur nos territoires respectifs ?

Pour exemple, les communautés de pratiques (COP) se développent dans divers champs et séduisent de plus en plus certains dispositifs comme celui du Handicap Rare qui est à l'initiative de plusieurs COP. Il serait peut-être intéressant et approprié de s'inspirer de ce modèle de la COP pour faire réseau ? Il s'agit là d'une piste parmi tant d'autres à explorer...

Comme nous l'avons vu précédemment, tout au long de leur parcours de formation les apprenants TISF sont extrêmement partie prenante pour fédérer et/ou participer à des projets tout en faisant preuve de créativité et d'altruisme. Je suis sûre qu'ils et elles nous rejoindraient dans cette aventure ? En ce qui concerne l'IRTS CA, une aventure qui pourrait s'inscrire dans le cadre de l'axe 8 que nous leur proposons au cours de leur formation (axe dispensé pour un total de 278 heures durant les 2 années de formation et concourant à la professionnalisation des apprenants).

Alors pourquoi pas nous mettre tous autour de la table pour être innovants ?

¹⁹ Source consultée le 11 juin 2023 : Centre INFFO, « **VAE inversée, une solution pragmatique à la pénurie de compétences. Dernière métamorphose d'une validation des acquis de l'expérience en pleine transformation, la VAE inversée devrait entrer dans sa phase d'expérimentation au printemps. Adossé à un contrat de professionnalisation assoupli, ce parcours de formation en situation de travail menant à une certification vise les métiers en tension et l'insertion professionnelle des publics les plus éloignés de l'emploi.** », par Catherine Trocquemé, le 1^{er} mars 2023, <https://www.centre-inffo.fr/site-centre-inffo/actualites-centre-inffo/le-quotidien-de-la-formation-actualite-formation-professionnelle-apprentissage/articles-2023/vae-inversee-une-solution-pragmatique-a-la-penurie-de-competences>

➤ **Préparer puis mettre en œuvre la réforme du diplôme d'Etat de TISF**

A l'aube de la réforme des diplômes de niveau 4 (ME et TISF), l'enjeu est de pouvoir, avec réactivité et créativité, développer une nouvelle ingénierie de formation à partir des nouveaux textes réglementaires de référence dont nous attendons prochainement la parution.

Le second enjeu est aussi de poursuivre voire idéalement d'augmenter les temps de rencontres et d'échanges entre apprenants au sein de l'IRTS CA en développant les actions de formation en transversalité avec les autres filières, ce qui reviendrait à aller au-delà des transversalités actuelles avec les ME et ASS. Profiter de la réingénierie de la formation provoquée par la réforme serait aussi l'opportunité de créer de nouvelles transversalités avec d'autres filières comme celles des AES ou maître-sses de maison ?

La reconnaissance du métier et l'identification des compétences singulières des uns et des autres commencent déjà et aussi dès l'entrée en formation et grâce à des temps communs de travail et de réflexion sur les pratiques professionnelles des uns et des autres.

Isabelle Houpy

ANNEXES

Annexe 1 : Insertion professionnelle des personnes après formation TISF de 2004 à 2023

Annexe 2 : Actions et projets menés par la filière TISF

Annexe 3 : Tableau synoptique de la formation TISF

Annexe 4 : Compte rendu atelier UNAFORIS 15 décembre 2022

Annexe 5 : organigramme fonctionnel de la filière TISF

Annexe 6 : organisation de la formation pratique

Annexe 7 : Enigmes du jeu de piste accueil TISF / ME

Annexe 1 : Insertion professionnelle des personnes après formation TISF



5

L'insertion professionnelle des stagiaires de l'IRTS CA Filière TISF depuis 2004



			Non diplômés
Secteur Association d'aide à domicile		67	
Secteur exclusion : CHRS/ Maison relais /CADA/ Maraudes ...		14	
CAST / toxicomanie		1	
Secteur Handicap adulte SAVS /SAMSAH/		8	1
Secteur handicap enfant		4	
Secteur Protection de l'enfance <u>milieu</u> ouvert / Mineurs étrangers / PEAD / Département / Guidance familiale		15	
MECS		3	
Dispositif réussite éducative		2	
Crèche			1
Secteur personne âgée		1	1
Retour sur poste antérieur		<u>aide-soignante</u> : 2	
Hors secteur social - medico social			1
Formation Post DETISF			
	<u>Aide soignante</u>	1	1
	DEES	7	
	DEAS	2	
	DEETS	1	
	DEME	5	
	Ambulancier	1	
	DESSEUR	1	
	Assistant adm.	1	
	DECESF	1	
	IDE	2	
	Licence prof	3	
Sur 177 diplômés et 5 non diplômés (30 personnes sans nouvelle)		25	118 4

Annexe 2 : Actions et projets menés par la filière TISF

Lrts
Champagne-Ardenne

Challenge TISF : 200 masques pour les enfants placés

14

BAR-SUR-SEINE

Immersion dans la ruralité

Une Cérin la dernière fois que l'institut régional du travail social envoyait ses étudiants dans le village.

Collecte de couvertures

Lrts **croix-rouge française**

« Grande collecte de couvertures et de sacs de couchage au profit des plus démunis »

Les TISF 2 ont pour projet d'associer toutes les filières de l'IRTS Champagne-Ardenne, par une chaîne de solidarité de don de couvertures, plaids, et sacs de couchages. Lancement de la collecte hivernale fin octobre 2021.

Collecte au Meublodon de l'IRTS:
8 rue Joliot Curie 51100 REIMS

Partenaire: L'Unité Locale de la Croix-Rouge Française
3 rue Frédéric et Irène Joliot Curie 51100 REIMS

BOITE DE NOEL

les boîtes de Noël 2020

La filière TISF a voulu se mobiliser

Pour les plus démunis

avant le 21 décembre 2020

déposer à l'accueil de l'IRTS

(h 12h / 14h / 16h)

pour contacter

le DUBUS par mail

dubus@irtsca.fr

il pourra vous mettre en relation

avec une TISF en fonction

de votre domicile.

BOÎTES DE NOËL pour les plus démunis

1 boîte à chaussures

Vous mettez dedans :

1 truc chaud

1 truc de Noël

et ce que vous

Emballer la boîte

Université de Champagne

Meublodon

PRÉFET ALSACE
CHAMPAGNE-ARDENNE
LORRAINE

Deposez ce dont vous ne vous servez plus et qui pourrait être utile à quelqu'un d'autre...

Prenez librement et gratuitement ce dont vous avez besoin...

Le « MEUBLADON » est à votre disposition

Du Lundi au Vendredi de 8 H00 à 17 H00

2^e étage couloir des formateurs face salle 230

(entre l'escalier et avant l'implantation définitive de la fin des travaux)

Porté par les étudiants TISF, le projet s'inspire du principe de la « givebox »

Pourquoi stocker si ce n'est pas pour être utilisé un jour ?

Pourquoi jeter si cela peut encore servir ?

Voilà de quoi réduire les déchets tout en rendant service à...

Annexe 3 Tableau synoptique de la formation TISF

Domaines de formation		Modules				
		1 ^{ère} année	h	2 ^{nde} année	Modalités évaluation/certification	Contenus
DF 1 Note pratique prof. (IRTS) + Dossier de pratique prof. Ecrit et oral DREETS - parcours de prof. - fiche métier TISF - projet individuel ou collectif	Conduite du projet d'aide à la personne (270 h)	1B41 (ME1)	28		Fiche de lecture (1 ^{ère} année)	La personne son développement
		1C41	28			Adolescence, âge adulte et vieillissement
		2B46 (ME1)	28			Approche des handicaps et des déficiences
		3B41(ME1)	35			Le groupe et l'individu
		5A46 (ME1)	35			Cadre juridique de l'intervention sociale
			28	8B462	Dépôt Note de stage 3eme séquence en janvier Rencontre pour notation conjointe de la pratique prof. à la fin de 4^{ème} séquence de stage	Parcours de formation 2 et analyse de situations professionnelles
		8C46	28		Fiche technique sur le métier de TISF en fin 1 ^{ère} année puis à finaliser pour le DPP	Enjeux dans la relation professionnelle
			28	8D46	Production écrite intermédiaire pour DPP	Méthodologie du projet d'intervention
			28	8E46	Présentation orale du projet pour le DPP	Guidance DPP
	4	8V	soutenance blanche DPP	Préparation aux épreuves et certification		
DF2 A partir de 2 sujets au choix, Epreuve orale de 20mn (IRTS)	Communication professionnelle et travail en réseau (100 h)		28	5B46		Approche historique et socio politique
		8F46	9			Accueil et travail en équipe
		7A461	28		Ecrits professionnels à rendre	Oralité et écrits professionnels 1
			28	7A462	Epreuve de certification en avril de la 2 ^{nde} année	Oralité et écrits professionnels 2
			7	8V	épreuve blanche	Préparation aux épreuves et certification
DF3 Contrôle continu (IRTS) 5 notes : -éducation santé - linge -alimentation -entretien - quiz	Réalisation des actes de la vie quotidienne (150 h)	2A461	28		Projet santé (collectif) Contrôle continu 1^{ère} année / 20	Suivi de la mère et de l'enfant
		2A462	28			Hygiène et santé
		8J461	35		Fiche + épreuve pratique cuisine Contrôle continu 1^{ère} année / 20	Les techniques culinaires de base
		8J463	28		Contrôle continu 1^{ère} année / 20	Techniques de couture
			28	8J464	Epreuve pratique Contrôle continu 2^{nde} année / 20	Aménagement du cadre de vie
			3	8V	+ QUIZ 20 questions Contrôle continu 2^{nde} année / 20	Préparation aux épreuves et certification

DF4 Épreuve orale de 20mn (IRTS)	Transmission des savoirs et des techniques nécessaires à l'autonomie des personnes dans leur vie quotidienne (150h)		28	4A46 (ASS2)	Epreuve de certification en février de la 2 nd e année	Gestion économique de la vie quotidienne
		7E411(ASS1)	35			Médiations éducatives
		7 E 422	21			Médiations éducatives
			28	8J462	Evaluation pratique formative	Cuisine et besoin des personnes
		8B461	35		Préparation Orale sur situation en juin de la 1 ^{ère} année Rapport de stage 1 ^{ère} séquence de stage	Parcours de formation 1 et analyse de situation professionnelle
			3	8V	Epreuve blanche	Préparation aux épreuves de certification
DF5 Epreuve écrite de 3h DREETS	Contribution au développement de la dynamique familiale (150h)	1A41(ME1)	28		Préparation épreuve écrite 2 nd e année	Introduction aux sciences humaines
			28	1F461		Histoire mutation et évolution de la constellation familiale
			28	1F462		Enjeux de la famille et accompagnement
			28	1G46		Protection de l'enfance
			35	2C41 (ME2)		Maladies et troubles psychiques
			3	8V		épreuve blanche
DF6 Epreuve écrite de 2h (IRTS)	Accompagnement social vers l'insertion (130h)		35	3A411 (ME1)	Préparation épreuve écrite en 2 nd e année Epreuve de certification en mars de la seconde année	Socialisation, exclusion et intégration
			28	3A412 (ME2)		Violences, déviances et médiations
		5C46	28			Cadre de l'intervention professionnelle
			28	4C46		Le territoire, un espace de solidarité
			11	8V		Epreuve blanche
8V Préparation aux épreuves et certifications de 31 h est reparti sur les différents domaines de formation /compétences						

Formation en centre / 950 heures

1^{ère} année : DF1 182h / DF2 37h / DF3 122h / DF4 91h / DF 5 28h / DF6 28h = 488 heures

2nd année : DF1 88h / DF2 63 h / DF3 28 h / DF4 59h / DF 5 122h / DF6 102h = 462 heures

Formation pratique 33 semaines / 1 155 heures

1^{ère} année = Domaine de Formation 6 (8 semaines/280 h) et DF 4 (8 semaines : 280h) + 1 semaine (35h) de découverte = **595 heures**

2nd année = Domaine de Formation 5 (8 semaines/280 h) et DF 1 (8 semaines/ 280 h) = **560 heures**

Annexe 4 : Compte rendu atelier UNAFORIS 15 décembre 2022 sur la réingénierie des diplômes DEAF, DEME et DETISF

UNAFORIS

Union Nationale des Acteurs de l'Formation
et de Recherche en Intervention Sociale

Atelier UNAFORIS DEAF/DEME/DETISF CR du 15 décembre 2022

Présents

- Une soixantaine de participants
- Pour l'UNAFORIS
 - Sarah DELIMI, chargée de mission ingénierie de formation
 - Olivier CANY, Président de la CS Diplômes d'Etat
 - Chantal Mazaeff, membre de la CS Diplômes d'Etat et mandatée UNAFORIS sur le DEAF
 - Véronique LEMASSON, responsable formation DEAF, mandatée UNAFORIS sur le DEAF
 - Bernadette LATRON, membre de la CS Diplômes d'Etat et mandatée UNAFORIS sur le DETISF
 - Agnès KUENZI-MENETRIER, membre de la CS Diplômes d'Etat et mandatée UNAFORIS sur le DEME

Ordre du jour

- Accueil des participants et ouverture de l'atelier par Olivier CANY en tant que Président de la CS Diplômes d'Etat
- Calendrier des révisions des 3 diplômes
- DEAF : informations sur la réingénierie + calendrier
- DEME et DETISF : présentation des réingénieries annoncées
- Temps d'échanges et questions
- Suites à donner et conclusion

Point sur le DEAF

Les éléments présentés datent puisque les travaux de révision ont été achevés au printemps 2022. Les référentiels ont été construits et la volonté de la positionner en niveau 4 a été posée en préambule. Mais ceci induisait une transversalité avec ME et TISF et un nombre d'heures à augmenter. En lien avec le passage au niveau 4, la proposition a été faite d'augmenter la volumétrie. Le nombre d'heures proposé étant trop important, une concertation préalable avec les financeurs (ADF et CNFPT) était nécessaire afin d'établir les conditions de mise en œuvre de ce diplôme révisé, ayant ainsi pour conséquence un report de la réforme.

Sur le fond, il a été proposé d'intégrer de manière transversale à tous les blocs, les questions de méthodologie, l'APP et l'accompagnement aux écrits professionnels qui n'apparaissent pas dans les référentiels actuels.

UNAFORIS – SD/CAB

NB : Ce document est une synthèse des échanges des participants à l'atelier du 15 décembre 2022. Les propos tenus n'engagent pas la position de l'union ni les décisions prises par les instances UNAFORIS. Ce document relaie simplement la teneur des propos qui se sont exprimés lors cet atelier.

UNAFORIS

Union Nationale des Acteurs de l'Formation
et de Recherche en Intervention Sociale

Questions

- Des contenus sur l'éthique, la bientraitance et la déontologie ont-ils été prévus dans les futurs référentiels ? **OUI.**
- Le stage de 60h obligatoire avant l'entrée en formation est-il maintenu ? **OUI, ce stage ne fait pas partie de la formation.**
- Quid des prérequis à l'entrée en formation sachant que le constat est fait d'un niveau hétérogène des stagiaires ? **Ce point a été évoqué mais non travaillé dans les GT ; renvoyé à la DGCS qui a pris note et devait questionner cela plus tard.**

Dans les réformes des diplômes, ce qui prévaut est le droit commun ; on regarde les emplois, les activités et si les compétences ont bougé. Ensuite, construction du référentiel de compétences. Ce vers quoi il faudrait tendre : laisser la main aux écoles sur le pédagogique et avoir le moins de prescrit possible. Une attention particulière est donc nécessaire pour les réingénieries DEME et DETISF afin d'avoir le plus d'autonomie possible sur le pédagogique.

Point sur le DEME et le DETISF

Pilotes des révisions à la DGCS

- DEME : Véronique ROUSSIN
- DETISF : Elisabeth MILHET

Sur la méthodologie de la DGCS, les activités sont analysées et travaillées par le biais d'entretiens menés auprès de professionnels en poste.

Pour les ME, la DGCS constate un glissement des fonctions vers celles d'ES. Constat également que les professionnels ont une image dévalorisée du métier qui sont amenés à réaliser des tâches qui relèvent de l'intendance et de la logistique.

UNAFORIS associée aux travaux portant sur les référentiels formation et certification mais des entretiens ont eu lieu avec entre l'UNAFORIS et la DGCS sur les évolutions du métier, les activités et compétences.

- 4 octobre 2022 : DGCS – UNAFORIS (mandatées A. KUENZI-MENETRIER & B. LATRON)
- 14 novembre 2022 : DGCS – UNAFORIS (O. CANY en tant que Président de la CS Diplômes d'Etat)

Calendrier prévisionnel des révisions

- **CPC du 16 décembre 2022** : présentation par la DGCS de la note d'opportunité afin de présenter les enjeux et hypothèses de travail
- **CPC de septembre 2023** : présentation des textes
- **Fin 2023** : publication des textes
- **Début 2024** : mise en œuvre des diplômes révisés

UNAFORIS – SD/CAB

NB : Ce document est une synthèse des échanges des participants à l'atelier du 15 décembre 2022. Les propos tenus n'engagent pas la position de l'union ni les décisions prises par les instances UNAFORIS. Ce document relaie simplement la teneur des propos qui se sont exprimés lors cet atelier.

1

2

UNAFORIS

Union Nationale des Acteurs de l'Orientation
et de Recherche en Intervention Sociale

Points soulignés

- Place du handicap psychique
- Phénomène de désinstitutionalisation
- Evolution des publics
- Transversalités entre les diplômes de même niveau et de niveau différent
- Question des trajectoires professionnelles

Construction des réformes

Emploi => Fonction => Compétences => Formation

- La formation arrive à la fin : renversement structurel car auparavant on partait de la formation pour construire les identités professionnelles. Aujourd'hui, ce sont finalement les employeurs qui donnent leur avis.

Questions et échanges

- **Un passage au niveau 5 a-t-il été envisagé pour ces deux diplômes ?**
Ce point induit forcément beaucoup de questions comme le financement et les grilles de salaire. La question se pose également pour les candidats entrant en formation ; est-ce que l'augmentation de niveau ne pénaliserait pas certains candidats ?
- **Sur la certification, va-t-on vers une certification interne comme pour les niveaux 6 ?**
La position portée par l'UNAFORIS est que les écoles puissent récupérer la certification, les relations avec les rectorats et les DREETS pouvant être complexes. De plus, les calendriers imposés ne sont pas forcément compatibles avec le principe de formation tout au long de la vie. Cf. rapport de l'IGAS, recommandation n°5 : Prévoir une délégation de certification.
Pour autant, tous les EFTS ne partagent pas cette position parce que partant du principe qu'il s'agit de diplômes d'Etat, cela incombe à l'Etat de porter les certifications notamment pour des questions économiques.
De plus, si chaque école organise ses certifications, qu'en est-il du principe de **diplôme d'Etat** ?
- **Réflexion importante de partir de la fonction à la fois à domicile et en hébergement collectif, aujourd'hui les professionnels se retrouvent sur ces deux entités.**
Élément structurel autour du domicile.
- **Nécessité de prendre en compte dans les référentiels l'évolution des pathologies, les professionnels sont de plus en plus confrontés aux publics en situation de handicap.**
- **DEME et DETISF : 2 diplômes ou un socle commun ? Garder un même niveau pour ME, TISF et AF ou passage au niveau 5 ?**
Ce point a été évoqué avec la DGCS mais aucune décision n'a été arrêtée à ce jour. Sur le tronc commun, il s'agira d'une décision plutôt employeurs et syndicats mais à priori, ils n'iront pas sur un seul diplôme. Pour autant, il y semble y avoir un intérêt des employeurs pour ce socle commun, ce qui est une opportunité pour les écoles qui pourraient faire des propositions sur ce sujet.

UNAFORIS – SD/CAB

NB : Ce document est une synthèse des échanges des participants à l'atelier du 15 décembre 2022. Les propos tenus n'engagent pas la position de l'union ni les décisions prises par les instances UNAFORIS. Ce document relaie simplement la teneur des propos qui se sont exprimés lors cet atelier.

3

UNAFORIS

Union Nationale des Acteurs de l'Orientation
et de Recherche en Intervention Sociale

Il paraît également important que les écoles travaillent sur le cœur de métier et les compétences pour avoir des éléments de positionnement. Importance de pouvoir opposer du fond de par les réflexions qui prennent place dans les EFTS pour discuter avec les employeurs.

- **Constat d'une baisse d'attractivité de ces deux diplômes. Est-ce que l'intégration de ces diplômes sur Parcoursup pourraient les rendre plus visibles ?**
Pas de consensus sur la question de l'inscription de l'infra bac sur Parcoursup.
- **Comment travailler en amont sur ces deux diplômes pour un travail de fond sur le passage en blocs de compétences et la formation pratique ? Comment éviter d'avoir les mêmes problématiques qui se sont posées suite à la réforme du DEAES ?**
Avoir une doctrine pédagogique qui soit propre aux EFTS à opposer à la DGCS de manière à ce que la DGCS soit positionnée sur les référentiels activités et compétences et les écoles sur la pédagogie.

Suites à donner et conclusion

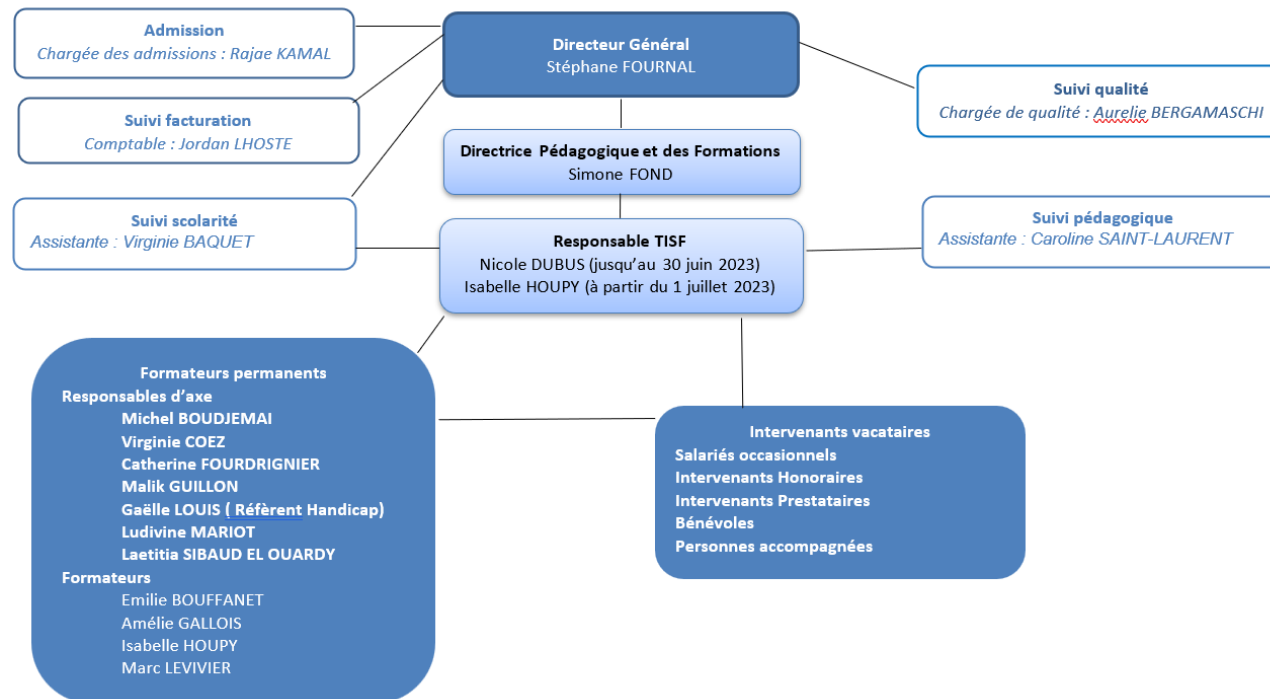
- Prévoir un second atelier (mars 2023)
- Réflexions à mener
 - Sur le socle commun
 - Sur les prérequis et le positionnement
 - Sur les passerelles et les allègements
- 16 et 17 octobre : séminaire de formateurs (réforme des DE et perspectives)

UNAFORIS – SD/CAB

NB : Ce document est une synthèse des échanges des participants à l'atelier du 15 décembre 2022. Les propos tenus n'engagent pas la position de l'union ni les décisions prises par les instances UNAFORIS. Ce document relaie simplement la teneur des propos qui se sont exprimés lors cet atelier.

4

Annexe 5 : Organigramme fonctionnel de la filière TISF



ORGANISATION FONCTIONNELLE Technicien de l'Intervention Sociale et Familiale – 01 mars 2023

Annexe 6 : organisation de la formation pratique

Concernant la première année, l'apprenant doit effectuer

- 8 semaines dans un site qualifiant lui permettant de développer prioritairement des compétences pour s'inscrire dans des actions d'accompagnement social vers l'insertion
- Puis 8 semaines pour apprendre à transmettre des savoirs et techniques nécessaires à l'autonomie des personnes dans leur vie quotidienne
- Et 1 semaine pour découvrir un territoire, approfondir une réflexion ou consolider des compétences. Celle-ci sera réalisée avant, après ou entre les 2 périodes précédemment évoquées, en fonction des besoins de l'apprenant et en concertation avec son formateur référent.

Concernant la deuxième année, l'apprenant effectue

- 8 semaines de stage pour développer des compétences dans l'accompagnement de la cellule familiale (au quotidien, dans des situations de crise, dans le soutien de la fonction parentale, dans des actions de prévention et/ou de protection de l'enfance...) et contribuer au développement de la dynamique familiale
- Puis 8 semaines pour permettre de participer activement à l'élaboration, la mise en œuvre et l'évaluation du projet d'aide à la personne.

Avant chaque départ en stage, l'apprenant définit des objectifs généraux au regard des référentiels de compétences et soumet la proposition à la formatrice IRTS CA (référente de parcours).

Cette procédure de **pré affectation** validée permet à l'apprenant de prendre contact avec un (ou plusieurs) site qualifiant pour déterminer les modalités du stage en tenant compte des spécificités de la structure et formaliser la **convention de stage**.

Le projet finalisé s'intègre dans le « **portfolio** » de l'apprenant dans lequel sont réunis tous les documents relatifs au stage (convention de stage, référentiel de stage, fiches d'observation et évaluation).

Servant à visualiser le fil conducteur des apprentissages, cet outil permet une traçabilité et une valorisation de la progression de l'apprenant qui ne peut que l'aider dans son cheminement professionnel.

Chaque semaine, le stagiaire doit rendre compte par écrit, d'une observation et de son analyse qui sont supervisées par le référent professionnel (site qualifiant) puis communiquées à la référente de parcours (IRTS CA).

Annexe 7 : Enigmes du jeux de piste - Accueil TISF / ME

Equipe rouge

Avec le stylo rouge Enveloppe 1 : **Rendez-vous dans le hall de l'IRTS CA**

Je suis présente de 8 h à 12 h 15 et de 13 h 15 à 16h, ma pause déjeuner est légèrement plus longue le mercredi. Je réponds au téléphone et je vous dis bonjour chaque matin (A ce propos, n'oubliez pas de me répondre !)

Qui suis-je ?

Réponse à inscrire sur la feuille de route

Sabrina donne une enveloppe 2 : **Faire 17 pas vers le Nord Est**

Non, non, non, pas de partie de baby-foot ni de café mais cherchez qui intervient auprès des ES1, ASS1, EJE1, ETS1 en amphi aujourd'hui ?

Donnez son nom, prénom et fonction au sein de l'IRTS CA ?

Après avoir complété la feuille de route, cherchez l'enveloppe rouge

Dans le présentoir enveloppe 3 : **rendez-vous n°7 p 68**

Dans la vie, il n'y a pas que mac do, kebab et sandwich, etc. Trouvez le document qui va vous permettre de composer un repas équilibré le midi et **faites une proposition** (sur la feuille de route.) Conseils à suivre, bien sûr durant votre formation car les bienfaits d'une alimentation saine et équilibrée sont nombreux. Tout d'abord, cela joue sur votre bien-être au quotidien : [meilleur sommeil](#), bonne humeur, moins de stress, etc. De manière générale, vous vous sentirez mieux dans votre corps et votre esprit. Cette alimentation aura également des avantages sur votre cerveau et votre mémoire. Rendez-vous maintenant au 1^{er} étage dans le bureau de la responsable de la formation ME. Elle vous attend pour vous faire découvrir la diversité du travail social

Emilie donne l'enveloppe 4 et un dépliant :

« Animer, jouer seul ou à plusieurs pour aimer la vie et grandir »

De quel secteur s'agit-il et quel métier du travail social pouvez-vous y associer ?

Reporter les informations sur la feuille de route et rendez-vous au CDI pour affiner cette réponse

Suspendu au plafond enveloppe 5 :



En haut de l'escalier enveloppe 6 :



Bon pour une photo*

* obligatoire

Puis descendez un étage et cherchez la casquette bleue !

Remise par Gaelle enveloppe 7 :

Après avoir échangé avec Gaelle LOUIS, nommer sur la feuille de route les **missions de la référente handicap.**

Identifiez également qui sont les **professionnels de cet étage, leurs fonctions** et portez les renseignements sur la feuille de route

Puis rendez-vous à l'extérieur, devant l'espace aménagé pour les fumeurs* -

* «Fumer nuit gravement à la santé.»

Donné par un formateur enveloppe 8

Si fumer nuit gravement à la santé, vous pouvez/devez pratiquer du sport (A ce propos, n'hésitez pas à rejoindre l'association des étudiants qui propose des activités sportives)

Choisissez dans l'équipe une personne qui va devoir faire **le plus de panier possible en 2mn.**

Inscrire le score (sans tricher) sur la feuille de route et après l'effort, le réconfort

Rendez-vous sur les aires de pique-nique

Accroché sur les structures (présence formateur + Boisson) Enveloppe 9

Profitez de cette petite pause pour trouver le **nom de votre équipe** et l'inscrire sur la feuille de route

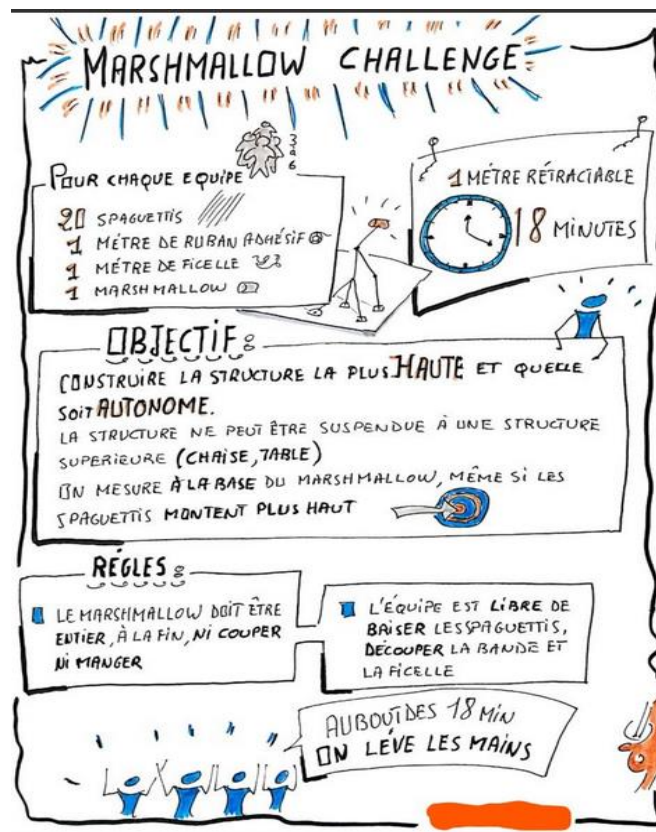
Retour dans le hall de l'IRTS CA

Sur le Meublodon, enveloppe 10 :

Espace ou je donne, je prends et/ou je trouve

Un livre, un objet, une chose qui caractérise votre équipe

A rapporter avec la feuille de route et rendez-vous en salle 9 pour le dernier challenge !



Institut Régional du Travail Social
Champagne-Ardenne

8 rue Joliot-Curie
51100 REIMS

Secrétariat pédagogique TISF
Caroline SAINT LAURENT
Tel : 03.26.06.82.38
Email : caroline.saintlaurent@irtsca.fr
Web : <http://www.irtsca.fr>

IRTS Champagne-Ardenne
Impression : IRTS Champagne-Ardenne – JUIN 2023